



# DOĐRUER AKADEMİ

## DIŐ TİCARETTE MASRAF KONTROLÜ

# İTHALATTA OLUŞABİLECEK MASRAFLARIN KONTROL ANALİZİNİ ÜÇ AŞAMADA YAPACAĞIZ.

- Teslim ve Ödeme şekilleri
- Nakliye Organizasyonu
- Gümrük işlemleri

## Ödeme Şekli

Burada özellikle 2 ödeme şekline değinmek isterim. Mal mukabili ve akreditifli ödemeler...

- Mal mukabili önemli çünkü mal mukabili ödemelerde KKDF masrafı çıkabilir. Mal mukabili olan ödemeler için önceden bir KKDF kontrolü yapmak gerekir.
- Akreditif ise konu yük teslim belgesi(ordino) alımını doğrudan etkilediği için dikkatle takip edilmesi gereken bir konudur. Özellikle deniz ve havayolunda yolunda en dikkat edilmesi gereken konu konşimento takibidir. Orijinal konşimento olmadan ya da telex release talimatı gelmeden ordino alamaz ve ordino almadan da ürünlerinizi limandan çıkartamayız. Dolayısı ile konşimento bu noktada alıcı ile satıcı arasında ödeme yükümlülüğü açısından garanti sağlayan bir unsura dönüşüyor. Ordino alımı doğrudan akreditif metnine bağlı olduğundan akreditif metni iyi belirlenmeli ve ürünlerin süre ve ödeme takipleri atlanmamalıdır.

Örneğin vesaik mukabili ödeme yapılacak bir akreditifte ürünlerin transit süresinin 20 gün olduğunu düşünelim. Vesaikler sizin elinize 25 günde gelirse doğrudan 5 gün kaybetmiş oluyorsunuz ve bu da ardiye ve demuraj olarak size dönebilir. Planlı çalışılmaz ise bu veya bunu gibi bir çok ek masraf ile karşılaşabilirsiniz...

## TESLİM ŞEKLİ

Incoterms, ICC (International Chamber of Commerce) yani Uluslararası Ticaret Odası tarafından hazırlanmakta ve her 10 yılda bir “Taslak Grubu” olarak görev alan uzmanlar tarafından, ICC’ye gelen geri bildirimler, kendi gözlem ve çalışmaları doğrultusunda gerekli görülürse revize edilmektedir.

2020 yılında güncellenen Incoterms’in hangi konularda belirleyici ve yol gösterici olduğunu ve kullanımında nelere dikkat edilmesi gerektiğini özetlemeye çalışacağım.

Öncelikle Incoterms dış ticaret işlemlerinde aşağıda sıralanan 3 ana konuyu işler

Tarafların Yükümlülükleri

Olası Riskler

Oluşacak Masraflar

Taşıma şekli doğru belirlenmeli ve alıcı olarak sorumluluklarımızın ve olası risklerimizin farkında olmalıyız. (bu ayrı bir eğitim konusu olduğundan daha fazla değinmeyeceğiz)

İthalatta oluşabilecek masraflarda en büyük maliyetlerden biri şüphesiz ki taşıma ücretidir.

Taşıma ücretinin en büyük belirleyicisi ise taşıma metodudur.

Taşıma yapılacak firma ve güvenilirlik de önemlidir fakat bu satın alma konusuna giriyor ve bu sunumun dışında tutuyoruz.

Peki taşıma metodunu neye göre belirleyeceğiz,

- Yükleme yapılacak yerin coğrafi konumu ve yükün özelliği
- Hız
- Ek masraf analizi

- Yükleme yapılacak yerin coğrafi konumu

Yükleme yapılacak yer okyanus aşırı bir ülke ise doğal olarak seçeneklerimiz hava ve deniz olarak sınırlanıyor. Bura da ise yükün özelliği devreye giriyor.

Örnek olarak yük pil gibi sivil havacılık tarafından yasaklı bir ürün ise geriye zaten tek bir metod kalıyor.

Ya da 20 tonluk bir ürünü hava yolu ile getirmek fiyat olarak çok makul olmayabilir. Deniz yolunda kilo başına maliyet 0,5 \$ seviyelerinde iken Hava yolunda 2-10 dolar civarı çıkabiliyor.

Hız özellikle terminli işlerde çok belirleyici bir özellik.

Bir önceki sunumda 20 tonluk bir ürünü havayolu ile getirmek mantıklı olmayabilir dedik.

Basit bir hesapla deniz yolu ile gelse konteyner ile 5000 dolara gelebilir. Hava yolu ile tonuna 3 dolar olduğunu düşünürsek 60.000 doları bulabilir.

Peki zamanında teslim edememekten 100.000 USD ceza yiyeceğimiz bir savunma sanayi projesinde ya havayolu projenin yetişmesi için tek şans ise...

## Ek masraf analizi

Bu masrafların detayına ilerleyen slaytlarda geleceğiz. Kısaca değinmek gerekirse;

Almanya'dan 10 ton bir eşyayı Konya'ya getirdiğimizi varsayalım.

Hamburg limanında deniz yolu ile ambarlı teslim 1000 € fiyat aldık.

Karayolu fiyatı ise 2200 €.

Ürünün bir aciliyeti yok diye deniz yolunu tercih edebilirsiniz ancak unutulmamalıdır ki karayolu ile yük kapınıza kadar geliyor ve masraflar minimum düzeydedir.

Ambarlı Limanında konteyneri sadece Konya'ya çekmenin maliyeti bile 1000 € üstünde. Daha buna Lokal masraflar ve ardiye binecek.



Lojistik Maliyet analizinden sonra ithalat işlemlerine geçmeden önce son olarak değinmemiz gereken bir husus daha var.

**Özet Beyan;**

Özet Beyan verilmesi önemli bir konudur çünkü ithalat beyannamesi ilgili özet beyanla eşleştirilerek verilmektedir. İlgili durum ithalatçıların ya da gümrük müşavirlerinin sorumluluğunda bir konu değildir ancak özet beyanda yapılan bir hata bize ithalat sürecinde de sıkıntı yaşatacaktır. Dolayısıyla ile bu konuya da vakıf olmamız ve nakliyeciyi seçimini iyi yapmamız gerekir.

İlgili ürünlerin varış gümrüğüne gelmesi ve daha önce verilen özet beyanın gümrüğe sunulması ile ithalat süreci artık başlayabilir duruma gelir. Bu noktada nakliyecinin firmanın özet beyanı varış gümrüğünde onaylatması halk arasında ordino/yük teslim belgesi denen evrağın hazırlanmasıdır aslında. İlgili evrak gümrük tarafından onaylı olmadan gümrük beyannamesi açamayız. Çünkü gümrük beyannamelerine ilgili özet beyan girilir ve özet beyanın işlemlerinin tamamlanmış olması ve beyannamedeki bilgiler ile örtüşmesi gerekir.

Bu aşamadan sonra alıcı olarak gelen ürünleri gümrükçe onaylanmış bir işleme tabi tutabiliriz.

## Gümrükçe Onaylanmış İşlem ve Kullanım

Yurtdışından Türkiye'ye gönderilen ve Türkiye'den yurtdışına gönderilmek üzere gümrüğe sunulan her eşya, Gümrük Kanunu gereğince gümrükçe onaylanmış bir işlem ve kullanıma tabi tutulmak zorundadır. “Eşyanın gümrükçe onaylanmış bir işlem veya kullanıma tabi tutulması” deyimi, eşyanın;

- Bir gümrük rejimine tabi tutulmasını,(İthalat işlemleri de bir gümrük rejimidir. Bknz. gümrük rejimleri bölümüne)
  - Serbest dolaşıma giriş rejimi,
  - Transit rejimi,
  - Gümrük antrepo rejimi,
  - Dahilde işleme rejimi,
  - Gümrük kontrolü altında işleme rejimi,
  - Geçici ithalat rejimi,
  - Hariçte işleme rejimi,
  - İhracat rejimi
- Bir serbest bölgeye girmesini,
- Türkiye Gümrük Bölgesi dışına yeniden ihracını,
- İmhasını,
- Gümrüğe terk edilmesini, ifade eder.
- **Biz masrafları incelerken vergi doğuran ve teminat gerektiren haller olarak değerlendireceğiz ve detaylara girmeyeceğiz.**

**Yük teslim belgesini(ordino) aldığımız zaman ithalat işlemlerine başlamadan önce almamız gereken kararlar ve dikkat etmemiz gereken konular vardır. Masraflar taşıma şeklinin kara, hava, deniz olmasına göre değişkenlik gösterir. Bu yüzden bu süreçleri ayrı ayrı işleyeceğiz.**

## Hava Yolu

Havayolunda dikkat edilmesi gereken en önemli şey ardiye fiyatlarının aşırı yüksek olmasıdır. Şöyle ki karayolunda kullandığınız herhangi bir antrepo ya da geçici depolama alanından en az 200 kat daha pahalıdır. Deniz yolundan ise yaklaşık 100 kat daha pahalıdır. Malların ilk ineceği geçici depolama alanına biz değil havayolu firması karar veriyor. Bu noktada 2 seçeneğimiz var.

- Eşyaların indiği depodan başka depoya aktarımı.

Bu duruma ithal edilecek ürünlerin izin süreçleri uzun sürecek ise başvurulmalı. Aynı gümrük idaresinde ise dilekçe ile değil ise transit beyanı ile ürünler aktarılır. Bu noktada dikkat edilmesi gereken bir şey var. Bazı geçici depolama alanları yüklerin başka depolara aktarıldığı durumlar için daha yüksek bir tarife uygular. Maliyetleri doğru hesaplamak gerekir.

- Eşyanın bulunduğu depoda ithal işlemlerinin tamamlanması.

## Deniz Yolu

Uluslararası deniz yolu taşımacılığı kendi uluslararası anlaşma ve konvansiyonları ile kendi dinamiklerini oluşturmuş bir taşıma metodudur. Deniz yolunda en dikkat edilmesi gereken konu konşimento takibidir. Orijinal konşimento olmadan ya da telex release talimatı gelmeden ordino alamaz ve ordino almadan da ürünlerinizi limandan çıkartamayız. Dolayısı ile konşimento bu noktada alıcı ile satıcı arasında ödeme yükümlülüğü açısından garanti sağlayan bir unsura dönüşüyor. Burada ödeme ve teslim şekli doğru tespit edilmeli alıcı satıcı arasındaki anlaşmalar daha dikkatli hazırlanmalıdır.

Ordino alındığı takdirde deniz yolu ithalatlarımızı 3 ana şekilde gerçekleştirebiliriz.

- Geçici kabul taahhünamesi (genelde konteyner taşımacılığında)

Konteyner ile gelen yüklerde ürünü limandan konteyner ile çıkartıp boşaltma adresine sevk edilir. Boşaltma işlemi tamamlandıktan sonra boş konteyner taşıma acentasının verdiği adrese teslim edilir. Bu noktada ordino alımından önce acentaya bilgi verilmeli ve acenta ordinoyu geçici kabule göre hazırlamalıdır. Bu işlem için acentalar demuraj ve konteynere zarar gelme risklerine karşın depozito ya da taahhütname talep eder.

- İç boşaltım.

Konteyner ya da dökme gelen yüklerin limana boşaltılarak, ithalat işlemlerine limanın geçici depolama alanı statüsündeki sahasında devam edilmesi

- Supalan(Gemi üzerinde ithalat. Genelde dökme yükler için)

Genellikle dökme olarak gelen, tahliyesi ve depolaması özel düzenek gerektiren, çabuk bozulabilen yükler için kullanılır.

## Kara Yolu

Kara yolu ile gelen bir eşyanın ithalat süreci 3 şekilde ilerleyebilir

- Supalan(tam beyanlı yaygın basitleştirilmiş usul)

Supalan kısaca eşyanın sundurma veya antrepoya boşaltılmaksızın bulunduğu aracın üzerinde muayene edilerek sahibine teslim edilmesi işlemine denilmektedir. Teknik olarak yaygınlaştırılmış basitleştirilmiş usul işlemleri olarak ifade edilmektedir. Yaygınlaştırılmış basitleştirilmiş usul işlemlerinin getirdiği kolaylıklardan sadece belirli eşyalar veya belirlenmiş statü veya sertifikalara sahip firmalar yararlanabilir. Detaylar için Supalan bölümüne bakınız...

- Antrepoya alınıp ithalatı

Bu şekilde yapılan ithalatlarda eşya önce antrepo rejimine tabi tutularak anlaşılan bir antrepoya alınır. Akabinde ürünler ithal edilir.

- Geçici depolama alanına alınıp ithalatı

Bu şekilde yapılan ithalatta ise ürünler önce geçici depolama alanı statüsündeki bir depoya ön beyan vermeksizin özet beyan ile aktarılır. Akabinde ithalat işlemleri başlar.

**Gümrük aşamasında ithalat masraflarını etkileyen ana faktörler 5 adettir**

**1- Ürün Güvenliği denetimi (TSE, CE)**

**2- Liman, gümrüklü depo ardiye ve lokal masraf ödemeleri**

**3- Doğrudan ürünün vergileri ya da teminat gerektirecek haller**

**4- Ürünün iç taşınması**

**5- Vergi ve masraf avantajı sağlayan yasal mevzuatlar**



## 1- ÜRÜN GÜVENLİĞİ DENETİMİ (TSE, CE)

**Ürün Güvenliği** ve Denetimine tabi bir ürünümüz var ise tescil işleminden önce izinleri alınmalıdır. Bu durum doğrudan masrafları etkiler. Özellikle ürün Liman ya da Havalimanında ise başka bir depoya aktarmak akıllıca olacaktır.

İthalatta **Ürün Güvenliği** ve Denetimlerinin temel hedefi, ithal yolla piyasaya arz edilecek **ürünlerin**, insan sağlığı, can ve mal **güvenliği**, hayvan ve bitki yaşam ve sağlığı, çevre ve tüketicinin korunması açısından sahip olması gereken asgari **güvenlik** koşullarını taşıyıp taşımadığının kontrol edilmesidir. Genelde inceleme ücretleri 2000 ila 20.000 TL arası değişmektedir.

## 2-LİMAN VE GÜMRÜKLÜ DEPOLAMA ÜCRETLERİ

Bu ücretler ile alakalı örnek vermek gerekirse karayolu en ucuzudur.

Deniz yolu Liman fiyatları karayolu gümrükleme fiyatlarından 2-3 kat daha pahalıdır.

Hava yolu ise Kara yolundan 200-300 kat daha pahalıdır.

Burada bilinmesi gereken önemli bir husus gemi limana yanaştığı an ardiye işlemeye başlar. Aynı zamanda konşimento da belirtilen free-time süresinin ardından da demuraj işlemeye başlar.

Demuraj nakliye firmasının konteyner işgaliyesi için aldığı ek ücret bedelidir.

Ardiye ise limanın konteyner kapsamı ürünleri depoladığı için alıcıdan tahsil ettiği bir ücrettir.

Lokal masrafları ödeyip nakliyecilerin borcunu kapatmadan Ordinoyu alamayız.(nakliyeye satıcının karar verdiği teslim şekillerinde satıcının bakiyesi kapanmadan nakliyeciyi yine ordino vermeyebilir.

Akreditifli ürünlerde de banka akreditifi inceleyip onay vermeden size orj. Konşimentoyu vermeyeceğinden yine ordino alamayız

**Ordinoyu alamadan da ürünlerin limandan çıkışına izin verilmez. Ardiye ve demuraj da işlemeye devam eder.**

## 2-LİMAN VE GÜMRÜKLÜ DEPOLAMA ÜCRETLERİ ve LOKAL MASRAFLAR

Lokal masrafları ödeyip nakliyecilerin borcunu kapatmadan Ordinoyu alamayız.(nakliyeye satıcının karar verdiği teslim şekillerinde(CIF,CIP,CFR) satıcının bakiyesi kapanmadan nakliyeciyine ordino vermeyebilir.)

Lokal masraf varış limanının ilgili konteynerleri limana indirmesi ve standart kontrolleri ve depolama koşullarını sağlaması adına nakliyeciden talep ettiği ücrettir. Nakliyeciyine acente de bu ücreti alıcıya yansıtır.

20lik konteyner için yaklaşık 300 USD

40lık konteyner için ise yaklaşık 450-500 USD civarındadır.

Akreditifli ürünlerde de banka akreditifi inceleyip onay vermeden size orj.

Konşimentoyu vermeyeceğinden yine ordino alamayız. Dolayısı ile akreditif söz konusu ise akreditifin şartları da sıkı sıkı takip edilmelidir.

**Ordinoyu alamadan ürünlerin limandan çıkışına izin verilmez. Ardiye ve demuraj da işlemeye devam eder.**

## ÖRNEK ARDIYE BEDELLERİ

### Derince örnek ardiye

Hizmet Tarifeleri	HİZMET TARIFESİ
Uğrak Yapan Hatlar	Hizmetler
Hizmet Tarifesi	Konteyner
Ambar Tarifesi	Birim
Doğrulanmış Brüt Ağırlık	

### HİZMET TARIFESİ

Hizmet Tarifeleri	HİZMET TARIFESİ
Uğrak Yapan Hatlar	Hizmetler
Hizmet Tarifesi	Konteyner
Ambar Tarifesi	Birim
Doğrulanmış Brüt Ağırlık	

### Mersin örnek ardiye

İthal (Dolu)	20 ft	40 ft	45 ft
1 – 7 gün	8.00	12.00	14.00
8 – 15 gün	13.00	20.00	23.00
16 – 30 gün	19.00	29.00	34.00
31 gün ve üzeri	28.00	43.00	50.00

### Ambarlı örnek ardiye

#### HİZMETLERİMİZ

Konteyner İthalat Tarifesi	Ambar Tarifesi	Hizmet Genel Tarifesi
----------------------------	----------------	-----------------------

Ardiye Hizmetleri (Birim Fiyat X Adet X Gün)

HİZMETİN ADI	TÜRÜ	20"	40"/45"
İthalat Dolu (1.-5. Günler - Gün Başına)	Standart	\$ 18	\$ 29
İthalat Dolu (6.-10. Günler - Gün Başına)	Standart	\$ 23	\$ 34
İthalat Dolu (11.-15. Günler - Gün Başına)	Standart	\$ 28	\$ 39
İthalat Dolu (16. Gün ve üzeri - Gün Başına)	Standart	\$ 33	\$ 46

### THY İst Havalimanı örnek ardiye

THY A.O. Taahhütleri

Normal Kargolar		Ardiye Ücretleri	
		Sabit Ücret	Kg*Gün Ücreti
1.1	İlk Gün Çekilen Kargolar (24 saate kadar)	70 USD	
1.2	2. - 3. Gün Çekilen Kargolar (24-72 saat)	70 USD	0,070 USD
1.3	4.-14. Gün Çekilen Kargolar	70 USD	0,140 USD
1.4	15. Günden Sonra Çekilen Kargolar	70 USD	0,166 USD
Özel Kargolar		Sabit Ücret	Kg*Gün Ücreti
1.5	İlk Gün Çekilen Kargolar (24 saate kadar)	135 USD	
1.6	2. - 3. Gün Çekilen Kargolar (24-72 saat)	135 USD	0,174 USD
1.7	4.-14. Gün Çekilen Kargolar	135 USD	0,220 USD
1.8	15. Günden Sonra Çekilen Kargolar	135 USD	0,294 USD
1.9	Bireyselle Kalan Kurye (0-30 kg)	20 USD	
Ek Hizmetler		Sabit Ücret	Kg Başına Ücret

## İthalat Masraflarını etkileyen 3. faktör

### 3- Doğrudan ürünün vergileri ve teminat gerektiren haller

#### Vergilerin Hesaplaması

Dış ticaret faaliyetleriniz kapsamında Türkiye'ye giriş veya Türkiye'den çıkış yapacak olan eşyanın gümrük işlemlerinin yapılabilmesi için, bu eşya ve yaptığınız dış ticaret işlemi hakkında gümrük idaresine bir bildirimde bulunmanız gereklidir. Bu bildirime “gümrük beyanı” denir.

Gümrük beyanınızda yer alan bilgiler, eşyanıza hangi gümrük ve dış ticaret kurallarının uygulanacağını belirler. Gümrük beyanınızda verdiğiniz bilgilerin doğruluğu gümrük idaresi tarafından kontrol edilir. Beyanın kontrolü ve eşyanızın muayenesi sonucunda eşyanız için ödemeniz gereken vergiler belirlenir. Vergi kaybına neden olan bir husus veya usulsüzlük belirlenirse gümrük mevzuatı uyarınca öngörülen para cezası uygulanır.

İthalattan kaynaklanan gümrük vergilerini ödeme yükümlülüğünüz, gümrük beyannamesinin tescil edildiği tarihte başlar. Bu vergiler, gümrük beyannamesinin tescil edildiği tarihte geçerli olan gümrük tarifesi unsurlarına göre hesaplanır.

Gümrük vergileri, ticari işlemler için ithalatta gümrük yükümlülüğünün başladığı tarihte yürürlükte olan gümrük tarifesine göre CIF Kıymet ( Eşya Bedeli + Navlun ( Uluslararası taşıma ücreti ) + Sigorta ) üzerinden hesaplanır.

İthalata yeni başlayanların en çok yaptığı hatalardan biride KDV matrahı ile vergi matrahını birbirine karıştırmaktır.

KDV her ne kadar ithalatta tahsil olursa da aslında mali bir mevzuattır ve KDV matrahı 3065 sayılı KDV kanununun 21. Maddesinde aşağıdaki şekilde geçmektedir;

MADDE 21 - İthalatta verginin matrahı aşağıda gösterilen unsurların toplamıdır:

a) İthal edilen malın gümrük vergisi tarhına esas olan kıymeti, gümrük vergisinin kıymet esasına göre alınmaması veya malın gümrük vergisinden muaf olması halinde sigorta ve navlun bedelleri dahil (CIF) değeri, bunun belli olmadığı hallerde malın gümrükçe tespit edilecek değeri,

b) İthalat sırasında ödenen her türlü vergi, resim, harç ve paylar,

c) Gümrük beyannamesinin tescil tarihine kadar yapılan diğer giderler ve ödemelerden vergilendirilmeyenler ile mal bedeli üzerinden hesaplanan fiyat farkı, kur farkı gibi ödemeler.

Dolayısı ile KDV ürünün CIF değeri + gümrükte ödenen vergi, harç ve paylar + beyannamenin tescil tarihine kadar yapılan KDV'siz diğer giderlerin toplamı üzerinden hesaplanır.

Dolayısı ile ardiye masrafları KDV'siz kesildiği için ürünün Limanda beklemesi ödenecek KDV'yi de arttırmaktadır.

İthalat işlemlerinde teminat gerektiren haller

Dahilde işleme, Nihai Kullanım, gümrük kontrolü altında işleme, geçici ithalat gibi işlemlerde doğrudan vergi ödemek yerine teminat öderiz.

Burada dikkat edilmesi gereken hususlardan biri teminatın nakit mi yoksa banka mektubu şeklinde olacağı. Bu başta belirlenmeli çünkü beyannameler buna göre hazırlanmakta ve sonradan yapılacak olası bir düzeltme ürünün beklemesine ve masraflarımızın artmasına yol açacak.

Bir diğer konu da indirimli teminat uygulaması ya da götürü teminat uygulamasıdır.

Bu uygulamalardan yararlanmak için ise OKSB ya da YYS gibi özel statüler almamız gerekir. Bu statülerin gereksinimlerini sağlıyor isek bu statüleri almamız sadece teminat olarak değil bir çok alandan tasarruf sağlayacaktır.

## İthalat Masraflarını etkileyen 4. faktör

### Ürünün iç taşıması

Ürünün iç taşıması ile alakalı en uygun taşıma şekli karayolundadır. Hatta supalan yapılan taşımalarda ürünler doğrudan müşterinin fabrikasına teslim edilir.

Limandan yapılan ithalatlarda size en uygun limanı seçmek son derece önemlidir. Özellikle İstanbul bölgesinde artan köprü ve otoyol fiyatları düşünüldüğünde bulunduğunuz yakaya göre Liman seçmek daha mantıklı olabilir. Tabi burada hatların fiyat ve müsaitliği gibi faktörler de dikkate alınmalı. Ayrıca geçici kabul yapılan yüklerde konteyner varış adresinde boşaldıktan sonra boş konteynerin acentenin belirttiği depoya teslim masraf ve sorumluluğu da sizin üzerinizde.

Bu noktada Büyük acentaların Limanlardan konteyner taşımalarını yapan ihtisaslaşmış taşımacılarla çalışmakta fayda var. Bazen Boş konteynerinizi başka bir ihracat yüküne yönlendirerek maliyetlerde fayda sağlayabiliyorlar.

Havayollarında ise genelde taşımalar havalimanından yetki almış kooperatifler ile yapılır. Kooperatif harici araç girişi ve yükleme yasaktır ve fiyatlar piyasanın yaklaşık 1.5 – 2 katı daha yüksektir.



## İthalat Masraflarını etkileyen 5. faktör

### Vergi ve masrafları etkileyen yasal mevzuatlar.

Ürünün vergi veya masrafını etkileyen yasal mevzuatlar çok çeşitli olup bunları bilmek dış ticaret açısından ciddi avantaj sağlayan bir güçtür. Ancak bunları yorumlayıp birlikte veya ayrı ayrı kullanıp bir sistem geliştirmek ve maksimum avantajı sağlamak bize göre bir sanattır.

Bu sunumda bu mevzuatları 2 ayrı başlıkta inceleyeceğiz.

- 1- Doğrudan masrafları etkileyen mevzuatlar
- 2- Kolaylık sağlayarak dolaylı olarak vergi ve masrafları etkileyen uygulamalar

Son olarakta bunların birlikte kullanım örneklerine bakarak analitik bir bakış açısı sağlamaya çalışacağız.

## Doğrudan vegiyi etkileyen mevzuatlar.

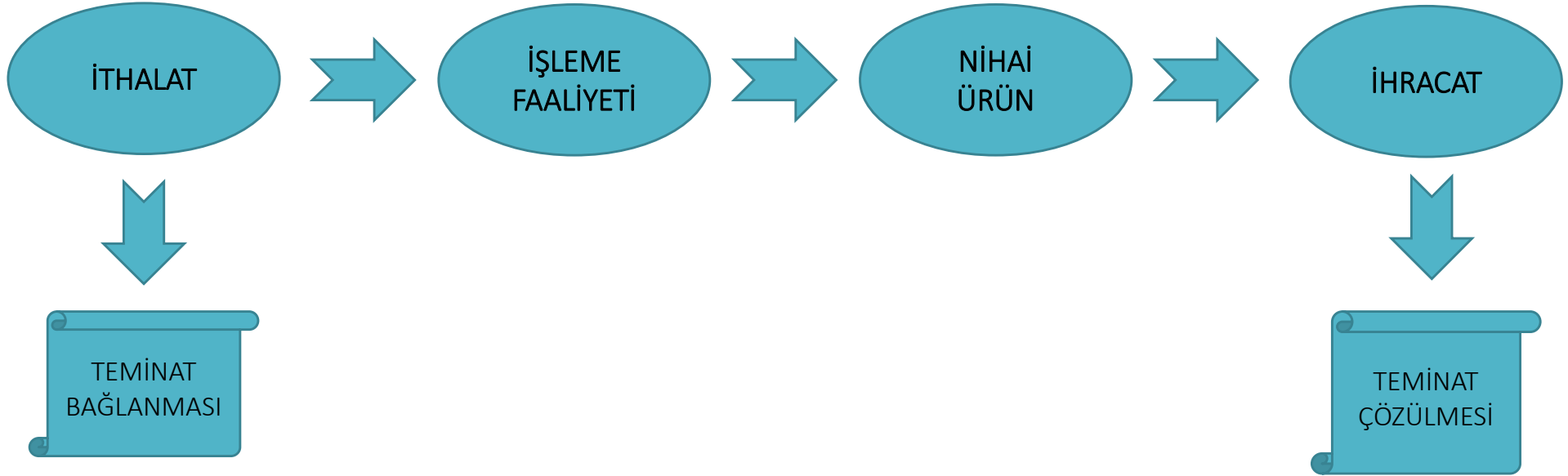
### Dahilde İşleme Rejimi

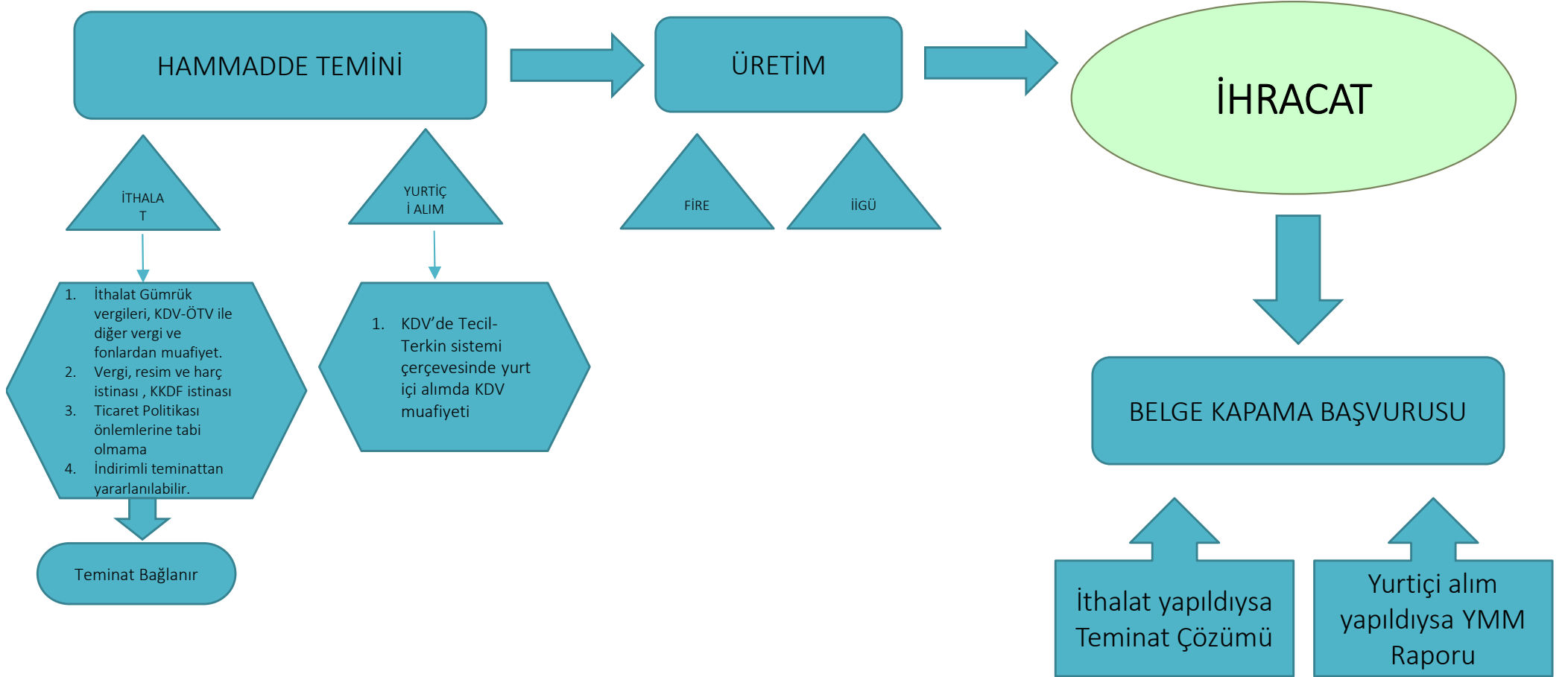
İhraç ürününün elde edilmesinde kullanılan girdilerin **ürün denetimine, ticaret politikası önlemlerine tabi tutulmaksızın ve gümrük muafiyetli** olarak ithal edilmesidir.

#### 1. Ticaret politikası önlemleri

- İthalatta Haksız Rekabetin Önlenmesi Hakkında Mevzuat, anti-damping ve sübvansiyon-
- İthalatta Gözetim ve Korunma Önlemleri Hakkında Mevzuat, kota ve gözetim lisanslar.

Ham maddelerinizi vergisiz almak, pazara girişte rekabet gücünüzü artırmak için **DAHİLDE İŞLEME REJİMİ** en önemli mevzuatlardan biridir.





# DİİB AKIŞ SÜRECİ

## İLK BAŞVURU İŞLEMLERİ

- İlk defa DİİB alan firma süreci yaklaşık **1 ay**
- Sistem üzerinden kayıt (DYS yetkilendirmesi)
- Bölge Müdürlüğü'nün tesisi ziyareti (Yerinde Tespit İşlemi)
- Yetki işlemleri tamamlandıktan sonra belge başvurusu

## BAŞVURU EVRAKLARI

- İhracatçılar birliği üyelik yazısı
- Varsa OKSB veya YYS belgesi
- Kapasite raporu
- Bazı sektörler için **açılış ekspertizi** (istisna)
- Geçmişe yönelik 12 aylık SSK Tahakkuk Fişleri
- Son 3 dönem üretim yerine ait elektrik faturası

## BELGE BAŞVURUSU

- Firma talebi, kapasite raporu, mevzuat ve bakanlık iç uygulaması kapsamında göre proje hazırlığı
- İlk defa belge alacak olan firmalara mevzuat gereğince kapasite raporlarının  $\frac{1}{4}$  oranında ve düzenlenecek belge süresine göre belge düzenlenir. (mevzuata göre düzenlenecek diib süreleri değişir)
- Belge başvurusunun sistem üzerinden yapılması

## BELGE TAKİBİ/İZLENMESİ

- Başvuru Bakanlık tarafından onaylandıktan sonra belgenin kullanılmasına ilişkin firma bilgilendirmeleri
- Özel şartlar hakkında bilgilendirme
- Belirli periyotlarda firmaya rapor verilmesi
- **Belge İzleme Yazılımı**'nin kurulması (talep eden firmalarımıza yazılım kurulması hizmeti)
- Detaylı gerçekleşme listeleri, yapılması gerekli ihracat miktarı hakkında firma bilgilendirmeleri
- Belgeye gerektiğinde ek süre veya revize yapılması konusunda firma yönlendirmeleri

## BELGE KAPAMASI

- Belgedeki sorumluluk tamamlandıktan sonra belgenin kontrol edilmesi ve kapamaya uygun olması konusunda firmaya bilgi verilmesi
- Varsa belgedeki ekspertiz özel şartına istinaden bağlı olunan sanayi odasına başvurunun yapılması
- Varsa İİGÜ yatırılması için firmaya bilgi verilmesi
- Kapama dosyasının hazırlanıp bağlı olunan İhracatçılar Birliğine hem sistem üzerinden hem de manuel olarak başvurunun yapılması
- Dosyanın düştüğü ilgili uzman ile iletişim içinde olma
- Dosya kapamasından sonra uzmandan teminat yazısının temini

## Doğrudan masrafları etkileyen uygulamalar.

### Nihai kullanım

Gümrük idareleri tarafından verilen Nihai Kullanım izni ile ilgili doğru bilinen yanlışları ve hangi eşyaların nihai kullanıma girdiği ve bu eşyaların vergilerinin nasıl sıfırlandığı yada indirimli oranda bu eşyaların serbest dolaşıma giriş rejimine tabi tutulduğunu anlatmaya çalışacağım.

**Nihai kullanımda** önemli olan eşyanın hangi alanda kullanıldığıdır. Nihai kullanım sistemi, üretimde kullanılacak girdilerin ucuza temin edilmesini sağlayarak üretimin artırılmasına katkıda bulunmak ve yerli sanayinin gelişmesini desteklemek amacıyla geliştirilmiş bir sistemdir. Nihai kullanım sisteminden yararlandırılan eşyanın ithali sırasında, Türkiye'ye ithal edildikten sonra belirli bir kullanıma tabi tutulması koşuluyla, gümrük vergisi alınmaz veya indirimli bir gümrük vergisi oranı uygulanır.

Nihai kullanımdan yararlanabilecek eşya İthalat Rejimi Kararı ile belirlenir. Bu sistemden yararlanmak için, nihai kullanıma tabi olacak eşyayı ithal etmek isteyen kişinin nihai kullanım izni alması gerekir. Nihai kullanım kapsamında ithal edilecek eşyanın, öngörülen amaçlar için ve belirlenen sürede kullanılması gereklidir. Ayrıca, ithalatı yapan kişinin bu eşyaya ve eşyanın işlenmesine ilişkin kayıtları tutması zorunludur.



Nihai kullanım izni, eşyayı kendileri nihai kullanıma tabi tutacak ithalatçılara veya eşyayı nihai kullanıma tabi tutacak firmalara devretmek suretiyle ithal eden ithalatçılara verilir. İthalatçının veya nihai kullanıcının gümrük beyannamesinin tescil tarihinden önce eşyanın serbest dolaşıma gireceği yetkili gümrük idaresine yazılı olarak izin başvurusunda bulunması gerekir. Nihai kullanım izni başvuruları Tek Pencere Sistemi üzerinden yapılır.

Gümrük idaresince, eşyadan normalde alınması gereken gümrük vergileri ile nihai kullanımı nedeniyle indirimli gümrük vergisi oranı uygulanarak hesaplanan vergiler arasındaki fark teminata bağlanır

**Nihai kullanıma tabi eşyalara örnekler;**

1. Hurda gemilerin sökülmesi suretiyle başka bir eşyaya dönüştürülmesi.
2. Şeker cinsi eşyanın meyve suyu içinde kullanılması suretiyle işlemeye tabi tutulması
3. Solvent nafta cinsi eşyanın boya ve endüstriyel temizlik imalatında kullanılması
4. Fermuarların tekstil eşyasına monte edilmek ve birleştirilmek suretiyle imalatı
5. Şeker kamışı melaslarının yem sanayinde kullanılmak üzere işlenmesi
6. Ambalajlı etil alkolün sirke üretiminde kullanılması
7. Kurutulmuş soğanların Aroma ve çeşni verici olarak kullanılması
8. Mısırın işlenerek çerezlik eşya haline getirilmesi
9. Şekerin kahve kreması üretiminde kullanılması
10. Toz şekerin sentetik boyayıcı madde haline getirilmesi
11. Sert kabuklu meyvaların bisküvi üretiminde kullanılması

## ASKIYA ALMA SİSTEMİ

Askıya Alma Sistemi, Türkiye ve AB'de üretimi bulunmayan sanayi ürünleri için gümrük vergilerini askıya alma, AB ve Türkiye'de üretimi bulunan ancak yetersiz olan ürünler için ise tarife kontenjanı (kota) uygulanmaktadır. Bu uygulama ile sanayicimizin hammaddelere erişiminin kolaylaştırılması ve uluslararası piyasada rekabetçiliğinin artırılması hedeflenmektedir. Diğer taraftan, ülkemiz ile Avrupa Birliği arasındaki Avrupa Kömür Çelik Topluluğu Serbest Ticaret Anlaşması kapsamı demir çelik ve kömür ürünleri ile tarım ürünleri askıya alma sisteminin kapsamının dışındadır.

Yürürlüğe giren askıya alma/kota düzenlemeleri tüm AB üyeleri ve Türkiye için geçerlidir.

Bitmiş/nihai ürünler ve perakende satış amacı taşıyan ürünler askıya alma rejimine konu edilemez.

## Askıya Alma Sistemi Nasıl İşlemektedir?

Bakanlığa yapılan başvurular, Avrupa Komisyonu (Komisyon) bünyesinde faaliyet gösteren Ekonomik Tarife Sorunları Grubuna (ETSG) iletilmektedir. Tüm AB üyesi ülkeler ve Türkiye'den toplanan talepler (askıya alma, temdit, itiraz) ülkemiz delegelerinin de katıldığı ve yukarıda takvimi verilen toplantılarda müzakere edilir. Bu müzakereler sonucunda, ilgili dönemin askıya alma rejimi güncellemeleri (uygulamaya giren ve çıkan ürünler) Komisyon'a iletilir. Komisyon tarafından nihai kararın verilmesini müteakip, Askıya Alma Sistemi güncellemeleri AB ve Türkiye'de eş zamanlı olarak yürürlüğe girer.

## Hangi Ürünler için Askıya Alma / Kota Başvurusu Yapılabilir?

- Türkiye’de yerleşik üreticilerin üretimlerinde kullandığı,
- Türkiye ve AB’de imalatı bulunmayan (imalatın bulunması ancak yetersiz olması durumunda kota başvurusu yapılabilir),
- Askıya alındıktan sonra yıllık tahsil edilmeyecek gümrük vergisi miktarı 15.000 Avro karşılığı Türk Lirasından az olmayan

hammadde, yarı mamul ya da imalat bileşenleri için askıya alma / kota başvurusu yapılabilir.

## Kimler Askıya Alma / Kota Başvurusu Yapabilir?

- Türkiye’de yerleşik,
- Başvurusu konusu ürünü üretiminde kullanan (kapasite raporu bulunan) üretici firmalar askıya alma / kota başvurusu yapabilir.

## Başvurular Ne Zaman Yapılır?

Askıya Alma Sistemine dair tüm süreçler aşağıdaki zaman çizelgesinde özetlenmiştir.

### Toplantı takvimi

	Ocak Dönemi	Temmuz Dönemi
Birinci ETSG Toplantısı	20/04/202*-15/05/202* tarihleri arasında	20/10/202*-15/11/202* tarihleri arasında
İkinci ETSG Toplantısı	05/06/202*-15/06/202* tarihleri arasında	05/12/202*-20/12/202* tarihleri arasında
Üçüncü ETSG Toplantısı	05/07/202*-15/07/202* tarihleri arasında	20/01/202*+1-30/01/202*+1 tarihleri arasında
Ek(İhtiyari) ETSG Toplantısı	01-15/09/202* tarihleri arasında	15/02/202*+1 ile 28/02/202*+1 tarihleri arasında

### Yeni Askıya alma/kota talepleri

	Ocak Dönemi	Temmuz Dönemi
Askıya Alma ve Kotaların Yürürlüğe Girişi	01 / 01 / 202*+1	01 / 07 / 202*+1
Taleplerin Genel Müdürlüğe İletileceği En Son Tarih	15 / 02 / 202*	15 / 08 / 202*

## TÜRKİYE’NİN BAZI ÜLKELER VEYA ÜLKE GRUPLARI İLE YAPTIĞI ANLAŞMALAR İLE STA’LAR

### Gümrük Birliđi

AB – Türkiye Ortaklı Konseyi’nin 1/95 sayılı Ortaklık Konseyi Kararı (OKK) ile Türkiye ile AB arasında Gümrük Birliđi tesis edilmiştir.

Bu çerçevede GB’ne dahil olan sanayi ürünlerinin ve işlenmiş tarım ürünlerinin (sanayi payı için) AB ile ticaretinde gümrük vergileri kaldırmıştır.

Gümrük Birliđi kapsamında yer alan ürünlerin serbest dolaşımında olduđu A.TR belgesi ile ispatlanmaktadır.

## Gümrük Birliği- ATR Dolaşım Belgesi

A.TR Dolaşım Belgesi, Gümrük Birliği Gümrük Bölgesi'nin iki parçası arasında doğrudan nakledilen; Avrupa Kömür ve Çelik Topluluğu'nu (AKÇT) kapsamı ürünler hariç olmak üzere; işlenmiş tarım ürünleri ile sanayi ürünleri için düzenlenmektedir.

Ancak tek bir sevkiyat kapsamına giren eşya, ihtiyaç hasıl olduğu takdirde üçüncü ülkeler üzerinden aktarılma veya geçici depolama yoluyla nakledilebilirler. Ancak bu eşya transit geçtiği veya depolandığı ülkenin gümrük yetkililerinin gözetimi altında olmalı ve boşaltma, tekrar yükleme işlemleri dışında bir işlemde ya da ürünleri iyi koşullarda saklamaya yönelik işlemler dışında bir işlemde geçmemiş olmalıdır. A.TR Dolaşım Belgesinin, ihracatçı ülke gümrük idaresince vize edildiği tarihten itibaren 4 ay içerisinde ithalatçı ülke gümrük idaresine ibraz edilmesi gerekir.



## Serbest Ticaret Anlaşmaları ve tercihli ticaret anlaşmaları

**Serbest Ticaret Anlaşması (STA)**, taraf ülkelerin kendi aralarında gümrük vergisi ve kısıtlamaları kaldırdıkları, her üye ülkenin kendi ulusal gümrük tarifelerini ve menşe kurallarını uygulayabildikleri bir ekonomik entegrasyon türüdür. Ticaret Anlaşması imzaladığımız ülkelerle aramızdaki ticarete tercihli rejimden yararlanılabilmesi için, menşe statüsünü belgelemek üzere düzenlenen belgeler bulunmaktadır.

Bu nedenle Türkiye ile STA imzalayan ülkeler arasında yapılacak ticarete menşe kavramı ön plana çıkmakta olup söz konusu anlaşma kapsamında eşyanın menşesine ilişkin kurallar söz konusu anlaşmalar eki menşe protokolleri ile belirlenmektedir.

**Tercihli ticaret anlaşması;** İki ülke veya ülke grubu arasında imzalanan ticaret anlaşmaları uyarınca, anlaşmaya taraf ülkelerden biri menşeli olan ürünler, anlaşmanın diğer tarafında yer alan bir ülkeye ithal edilirken indirimli bir gümrük vergisi uygulanır ya da hiç gümrük vergisi alınmaz. Bu durumda, ithalatçı ülke açısından anlaşmaya taraf olan diğer ülkelerden ithalat yapmak, üçüncü ülkelerden (anlaşmaya taraf olmayan başka ülkelerden) ithalat yapmaktan daha avantajlı hale gelir. Bu yapı, ticaret anlaşmasının tarafı olan ülkelerin birbirlerinden mal tedarik etmelerini sağlar ve taraflar arasındaki ticareti arttıran bir sonuç doğurur. Taraf ülkelerin aralarındaki ticarete, tek taraflı veya karşılıklı olarak, “tercihli tarife”, “tercihli rejim” veya “taviz” olarak adlandırılan vergi muafiyeti ve indirimleri uygulanmasını öngören; bu nedenle de başka ülkelerle değil, anlaşmanın tarafları arasında ticaret yapmayı tercih etmelerini sağlayan bu anlaşmalar tercihli ticaret anlaşmaları denir.

## Yatırım Teşvik Sistemi

**Yatırımlar, Bakanlar Kurulu Kararı ve bu Karar'ın uygulanmasına ilişkin tebliğ hükümleri çerçevesinde desteklenmektedir.**

- **2012/3305 sayılı “Yatırımlarda Devlet Yardımları Hakkında Karar” (19.06.2012 tarihli Resmi Gazete)**
- **2012/1 Sayılı Uygulama Tebliği (20.06.2012 tarihli Resmi Gazete)**

## Yatırım Teşvik Sisteminin Amacı

- Cari açığın azaltılması amacıyla ithalat bağımlılığı yüksek olan aramalı ve ürünlerin üretiminin artırılması,
- Teknolojik dönüşümü sağlayacak yüksek ve orta-yüksek teknoloji içeren yatırımların desteklenmesi,
- En az gelişmiş bölgelere sağlanan yatırım desteklerinin artırılması,
- Bölgesel gelişmişlik farklılıklarının azaltılması,
- Destek unsurlarının etkinliğinin artırılması,
- Kümelenme faaliyetlerinin desteklenmesi.

## Teşvik Çeşitleri;

**Bölgesel Teşvik:** İller arasındaki gelişmişlik farkını azaltmayı ve illerin üretim ve ihracat potansiyellerini artırmayı hedefler.

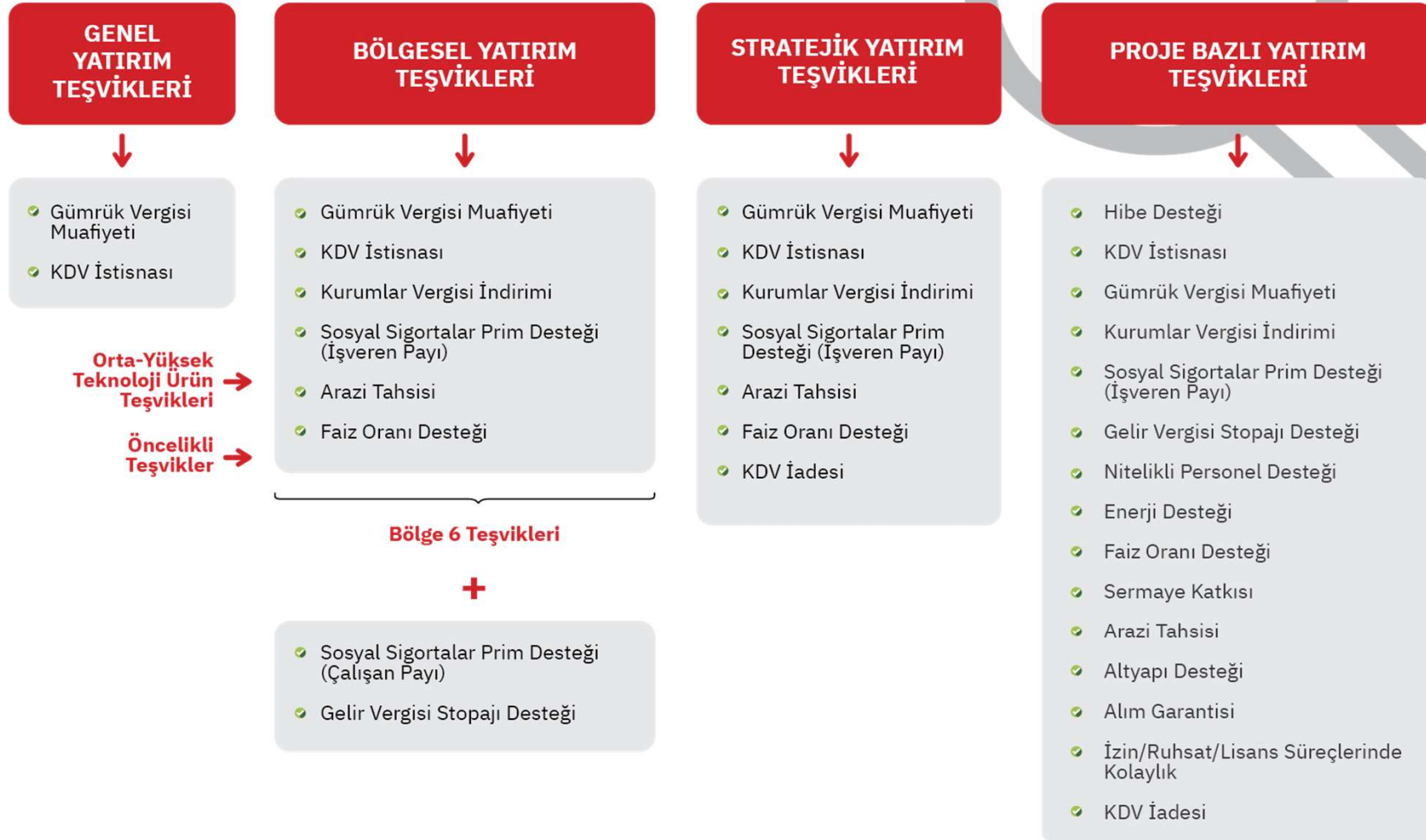
**Öncelikli Yatırım Konuları:** Belirli yatırım konularının 5. Bölge destekleri ile desteklenmesi hedeflenmektedir.

**Stratejik Yatırımlar:** Cari açığın azaltılmasına katkı sağlayacak katma değeri yüksek yatırımlar desteklenmektedir.

**Genel Teşvik:** Teşvik edilmeyecek yatırım konuları dışında kalan tüm yatırımları kapsamaktadır.

**Proje Bazlı Teşvik:** Kalkınma planları ve yıllık programlarda öngörülen hedefler doğrultusunda ülkemizin mevcut veya gelecekte ortaya çıkabilecek ihtiyaçlarını karşılama, arz güvenliğini sağlama, dışa bağımlılığını azaltma, teknolojik dönüşümü sağlama, yenilikçi, Ar-Ge yoğun ve katma değeri yüksek olma niteliklerine ayrı ayrı ya da birlikte sahip olan ve proje bazında Ekonomi Bakanlığı tarafından desteklenmesine karar verilen yatırımlar arasından Bakanlar Kurulunca belirlenenler yararlanmaktadır.

## SANAYİ VE TEKNOLOJİ BAKANLIĞI TEŞVİKLERİ



## Dahilde İşleme İzin Belgesi D3 (İhracat Sayılan Satış ve Teslimler Hakkında)

Yatırım programında yer alıp Uluslararası ihaleleri doğrudan kazanan ya da kazanan firmaya satış yapan firmaların

Yatırım Teşvik belgesine istinaden satış yapan imalatçı firmaların

Savunma Sanayi Müsteşarlığınca onaylanan savunma sanayi projelerini üstlenmiş imalatçı firmaların,

Ülkenin savunması ile ilgili kamu kurum ve kuruluşlarına üretim yapacak firmaların,

Kamu ihalelerine giren firmalara imalatçı konumunda mal veren firmaların ,

Ambalaj malzemesi üretimi yapan firmaların,

Yabancı uyruklu veya yurtdışında yaşayan yabancı uyruklulara 100.000 USD üzerinde satış yapan imalatçı firmaların

\* Belirli muafiyetlerden faydalanmak için kullandığı belgedir.

\* İthalatta Gümrük ve Eş etkili Vergi Muafiyeti, Yurt içi Alımlarda KDV Tecil-Terkin Uygulaması, Vergi, Resim ve Harç istisnası, KKDF istisnası sağlayan teşvik ve destek sistemidir.

# Dolaylı Olarak Masrafları Etkileyen Hususlar Ve Kolaylaştırmalar



## Onaylanmış Kişi Statü Belgesi

Onaylanmış Kişi statü belgesi Gümrük idarelerinde bazı gümrük işlem ve uygulamalarının kolaylaştırılması amacıyla belirlenen basitleştirilmiş usul, uygulama ve yetkilerden yararlanmak üzere güvenilir firmalara aşağıdaki şartları sağlamaları halinde verilmektedir.

Performans olarak 1 milyon dolar ihracat, aylık ortalama 30 çalışan ,Vergi borcu bulunmaması, mali yapısı güçlü olması ve firmanın adli sicillerinde gümrük mevzuatı kapsamında herhangi bir bozukluk olmaması gerekir.

Oksb belgesi kendi içinde ikiye ayrılarak yukarıdaki maddelere göre alınacak Oksb dışında Onaylanmış Kişi Statüsüne İlişkin Gümrük Genel Tebliği (Sıra No: 1) (30.12.2011 t. 28158 s. R.G.) tebliğimizin 42 maddesine gidilerek 42/a yetkisi alınması için ;

5 milyon dolar ihracat yada 25 milyon dolar ithalat veya ihracat ve 100 çalışan ve ayrıca imalatçı olma koşulu aranacaktır.

## OKSB belgesinin faydaları

1-Mavi Hat

2-Eksik belge ve bilgiyle beyan

3-Onaylanmış İhracatçı Yetkisi

4-Tam beyanlı yaygın basitleştirilmiş usulden eşyanın özelliğine bakılmaksızın yararlanma

5-Götürü teminat sistemi

6-Kısmi teminat sistemi

**7-Gelişmiş OKSB (42/A)**- 1- “1000” dışında kalan rejim kodlu ihracat beyannameleri yapılacak risk analizi sonuçlarına göre mavi hatta işlem görebilir.

2-Normal Onaylanmış statü belgesi sahiplerine göre daha az muayeneye tabi tutulabilir.

3-Ayniyet Tespitinde farklı uygulama

## Yetkilendirilmiş Yükümlü Statüsü (YYS)

### YYS Belgesi Nedir?

YYS belgesi, gümrük işlemlerinde firmalara büyük avantajlar sağlamasının yanı sıra tüm firmalara verilmemektedir. Gümrük Yükümlülüklerini belirli bir süre boyunca aksatmayan, özellikle güvenilirlik ve izlenebilirlik alanında firmanın üzerine düşen tüm gereklilikleri yerine getiren firmalara verilmektedir. Genel olarak firmaların gümrük işlemlerinin çok daha kısa süre içerisinde gerçekleşmesini sağlayan YYS belgesi, güvenilir firmaların eşyalarının gümrüklerden kontrol edilmeden transfer edilmesini sağlamaktadır. Böylece gümrüklerde eşyaların bekleme süresi kısalarak hem firmaların çeşitli masrafları azaltılırken hem de gümrüklerde iş yükü azaltılmaktadır.

- 1.Gümrük Beyannamelerinde yeřil hattan yararlanmak.
- 2.Eksik belgeyle beyanda bulunma izni
- 3.Kısmi Teminat yetkisi
- 4.Götürü teminat yetkisi
- 5.Basitleřtirilmiř iřlem kapsamında ATR düzenleme izni
- 6.Eřyanın kıymetine bakılmaksızın Fatura Beyanı/EUR MED Fatura Beyanı düzenleme izni
- 7.Tam beyanlı yaygın basitleřtirilmiř usul (tařıt üstü iřlem)
- 8.İhracat ve ithalat beyannamelerine belge eklememe
- 9.Altı ay öncesine dayanan tahlil raporu ibraz edebilme
- 10.Tahlil sonuçları alınmadan eřyayı teslim alabilme
- 11.İhracatta yerinde gümrükleme izni ve ithalatta yerinde gümrükleme izni
- 12.İzinli gönderici yetkisi ve izinli alıcı yetkisi
- 13.Varıř öncesi gümrük iřlemleri yapabilme yetkisi

## Ürün güvenliği denetimlerinde kolaylaştırmalar

### Üretim girdisi muafiyeti

Üretim Girdisi Muafiyet yazısı nedir? Sanayicilerin ürettikleri ürünlerin bünyesinde girdi olarak kullanılmak üzere ithal edilen bu Tebliğ kapsamı ürünler için, sanayici veya sanayici adına ithalat yapan tedarikçi tarafından Sanayi Sicil Belgesinin verildiği Bilim, Sanayi ve Teknoloji İl Müdürlüğü'ne başvurulur.

### Aksam Parça Muafiyeti

TSE ithalat denetim prosedürü 58. Sayfada geçen bu uygulama; CE'ye tabi ürünlerin, üretimde kullandığınız makine ve ekipmanlara monte edilecek olması durumunda muafiyet olma koşullarını düzenliyor.

### Gümrük Birliği

Avrupa Birliği'nden gelen ATR'li eşya %90(sistem nadiren de olsa denetime atabiliyor) ürün denetiminden muafdır. Burada ki muafiyet ürünlerin Avrupa Standartlarını taşımalarına değil denetimlerinedir. Ürünler denetlenmese de Avrupa Standartlarını taşımak zorundadır.

### AQAP belgesi

NATO'nun kalite gerekleri için yayınlamış olduğu bir standarttır. 1968 yılında, NATO üyesi ülkeler için askeri alanda kalite standartlarının sağlanması amacıyla yayınlanmıştır. AQAP belgesi sahibi firmalar da Gümrük Birliği'nde olduğu gibi 202\*/9 sayılı CE standartları ile alakalı denetimden muafır.

## Teminat Muafiyetleri

### Götürü Teminat

Götürü teminat, gümrük yükümlülüğü gerektiren veya gerektirebilecek birden fazla işlem için Gümrük ve Ticaret Bakanlığınca belirlenecek şartları taşıyanların talebi üzerine, gümrükçe onaylanmış işlem veya kullanımlardan her biri için ayrı ayrı teminat verilmesi yerine tüm işlemleri kapsayacak bir teminat verilmesidir. Götürü teminatın çalışma prensibi ve en önemli özelliği düşüm olmaması ve kendi kendine otomatik çözülebilmesidir. Götürü teminattan yalnızca OKSB ve YYS sahipleri faydalanabilir.

### Toplu teminat

Toplu teminat sisteminde, bir kişinin bir gümrük idaresine her türlü gümrük işlemlerine ilişkin vermiş olduğu teminat, o kişinin o gümrük idaresindeki bütün gümrük işlemleri için kullanılır. Götürü teminattan farkı kullanım sisteminde düşüm olmasıdır.

### Kısmi teminat

Normalde gümrük işlemlerinde teminatın %100 olması esastır. Ancak özellikle dahilde işleme olmak üzere, gümrük kontrolü altında işleme, antrepo ve geçici ithalat rejimi işlemlerinde kısmi teminat uygulamaları kullanılabilir. Kısmi teminatta genel geçer oran %10 olmakla beraber farklı farklı uygulamaları da olabilir.

## Taşıt Üstü İthalat İşlemleri, (Supalan)

Gümrükler Genel Müdürlüğümüzün 4458 sayılı Gümrük Kanununun 10 uncu ve 71 inci maddelerinin verdiği yetkiye istinaden, özelliği nedeniyle geçici depolama yerleri ve antrepoya alınmadan işlemleri taşıt üstü yapılarak sahibine teslim edilecek eşyaya ilişkin usul ve esaslar Gümrükler Genel Tebliği Seri No: 16 kapsamında ayrıntılı anlatılmıştır.

Ciddi anlamda maliyet ve zaman avantajı sağlayan bu uygulamadan OKSB ve YYS sahibi firmalar gerekçe göstermeksizin yararlanabilmektedir.

## Varış Öncesi Gümrük İşlemleri

Varış Öncesi Gümrük İşlemi, Belirli şartları taşıyan firmaların eşyanın fiziki olarak gümrük idaresine sunmadan veya gümrük bölgesine getirmeden beyanname ve eklerinin eşyanın getirileceği Gümrük idaresine sunulmasıyla birlikte gerekli risk analizi ve kontrol süreçlerinin önceden planlanması olarak tanımlayabiliriz.

İlgili işlemler Varış Öncesi Gümrük İşlemlerine ilişkin Gümrük Genel Tebliği (Seri No:1)'e göre yürütülür. Söz konusu uygulamadan yararlanacak eşya listesi ilgili tebliğ Ek-1'de yer almaktadır.



Şunu söylemek isterim ki Dış ticarete bilgi sahibi olmak çok önemlidir. Ancak tek başına bilgi bir şeyleri yapmaya yeterli değildir. Burada yazanları kendi işlerine uygulamak dış ticaretçinin ya da ilgili tüzel kişiliğin kendi iradesindedir. Bu işlemler daha detaylı bilgi, sorgulama, harekete geçme gerektirir.

Buradaki her uygulama ayrı ayrı değerli şeyler olabilirler ancak asıl değer bunları yorumlayıp ihtiyaçlarınıza göre size özel çözümler türetebilmekte.

Basit bir Örnek vermek gerekirse;

\* Avrupa'dan profil getirip pencere üreten bir firma ürünleri geri Avrupa'ya satıyorsa Dahilde işleme yapmasının bir anlamı yoktur. İthalatta yalnızca KDV tahakkuk olacak ve bu ödenen KDV'ler ihracata bağlı olarak geri alınacaktır. Zaten ithalat aşamasında %100 teminat vereceğinden firma için değişen bir şey olmayacak ve hatta nakit teminat kullanıyorsa dahilde işlemesiz süreçten çok daha yavaş teminat iadesi alacak ve iş aleyhine dönecektir. Ancak işin içine YYS, indirimli teminat, götürü teminat gibi ek uygulamaları koyduğumuzda ortaya daha değerli bir ürün çıkacak ve aleyhe görünen dahilde işleme süreci lehe dönecektir.

\* Ya da YYS'li bir firma için tek başına Varış öncesi gümrük işlemi yapmak bir işe yaramayacak gibi görünebilir çünkü beyanname tescil alındığı zaten kontrolsüz kapanacak. Ancak varış öncesi gümrük yapıp vergiler mahsup yolu(bu işlem yaklaşık 1 hafta sürer) ile ödenir ise limanda vakit kaybı ve boş yere ardiye yaşanmadan firmaya ciddi bir finansman sağlamış olursunuz.

# SON

**DOĞRUEER** Group  
TRANSPORT | CUSTOMS CLEARANCE | WAREHOUSING