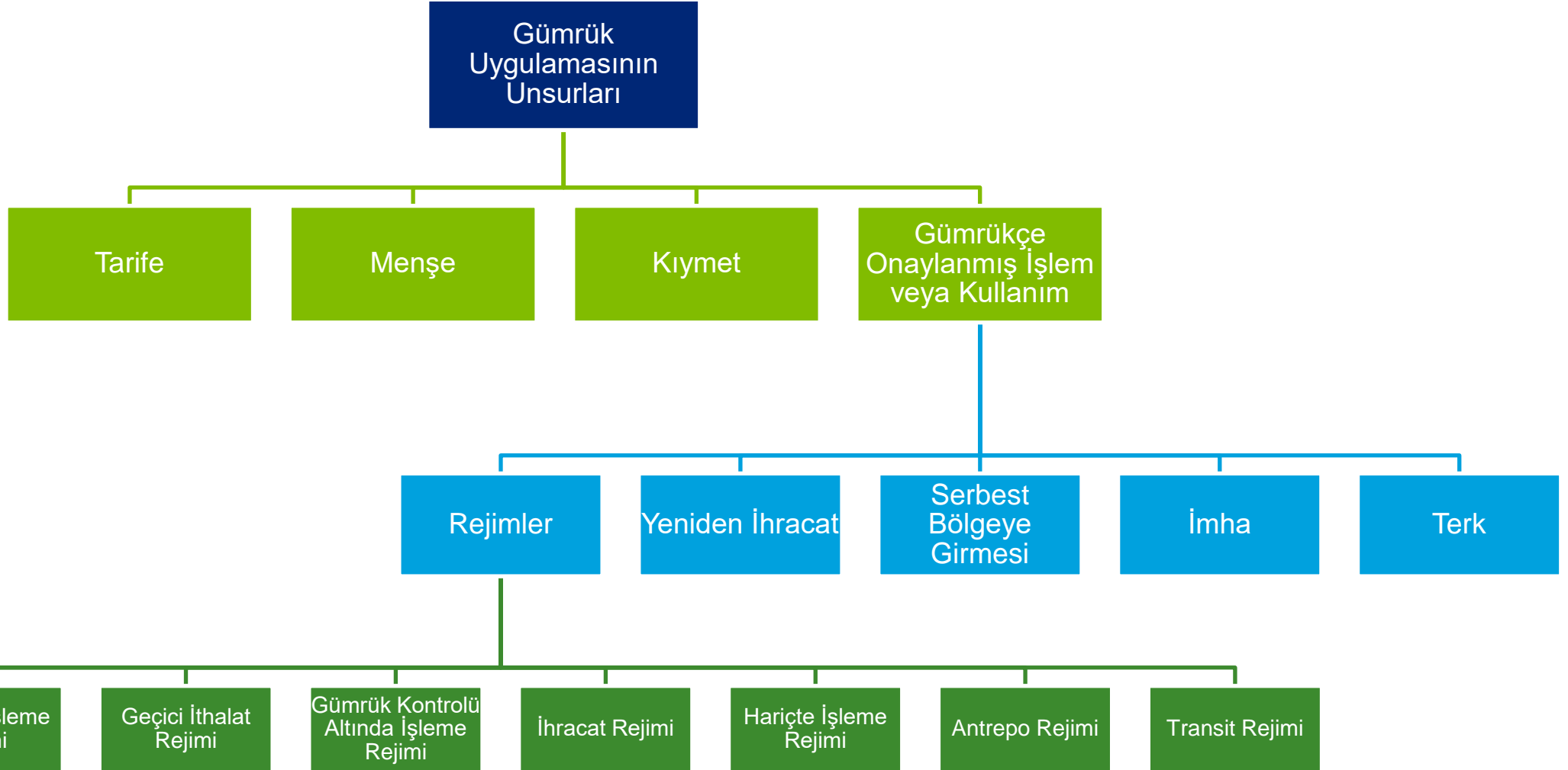


Gümrük Rejimleri ve Gümrük Beyannamesi

(OAİB Genel Sekreterliği Eğitim Programı)

Cahit Gökçelik, YMM, YGM

Gümrük Uygulamasının Unsurları



Gümrük Rejimleri

AB Birlik Kodunda Gümrük Rejimleri

- Serbest dolaşıma giriş rejimi
- Özel rejimleri
- İhracat rejimi

Özel Rejimler

- Transit
- Gümrük antrepo ve serbest bölgeleri kapsayan depolama rejimi
- Geçici ithalat ve nihai kullanımı kapsayan özel kullanım rejimi
- Dahilde ve hariçte işlemeyi kapsayan işleme rejimi

AB Eski Kodunda ve Türkiye'de Gümrük Rejimleri

- Serbest dolaşıma giriş rejimini,
- Transit rejimini,
- Gümrük antrepo rejimini,
- Dahilde işleme rejimini,
- Gümrük kontrolü altında işleme rejimini,
- Geçici ithalat rejimini,
- Hariçte işleme rejimini,
- İhracat rejimini;

Gümrük Rejimleri

Gümrük Rejimleri

- Serbest dolaşıma giriş rejimi
- Transit rejimi
- Gümrük antrepo rejimi
- Dahilde işleme rejimi
- Gümrük kontrolü altında işleme rejimi
- Geçici ithalat rejimi
- Hariçte işleme rejimi
- İhracat rejimi

Ekonomik Etkili Gümrük Rejimleri

- Dahilde işleme rejimi
- Geçici ithalat rejimi
- Gümrük antrepo rejimi
- Gümrük kontrolü altında işleme rejimi
- Hariçte işleme rejimi

Gümrük Beyannamesinin 37 numaralı Kutusu

Beyannamenin 37 numaralı kutusu ile ilgili olarak TC Gümrük Yönetmeliđi eki Beyanname Kullanım Kılavuzunda ařađıdaki açıklama yer almaktadır:

37 no.lu kutu: Rejim

İki alt-bölümden oluşmaktadır.

Birinci alt bölüme, 1 no.lu kutunun ikinci alt bölümü için verilen kodlardan uygun olanı yazılır. Bu kodlar 4 hanelidir. İlk iki hane beyan edilecek rejimi, sonraki iki hane ise bir önceki rejimi belirtir.

İkinci alt-bölüm boş bırakılır.

Rejim Kodları

Rejim Kodları gümrük beyannamesinde 4 dijite olarak kullanılmaktadır. Aslında Rejim Kodu 2 dijittir. Ancak eşyanın tabi tutulduğu bir önceki rejimi de görebilmek açısından 4 dijite olarak kullanılmaktadır.

Bu anlamda 4 dijitten ilk 2 dijite eşyanın beyan edildiği beyanname ile tabi tutulduğu rejimi; sonraki 2 dijite de eşyanın daha öncesinde tabi tutulduğu rejimi ifade eder.

Son iki dijite «00» olarak gözüküyor ise eşyanın daha önce herhangi bir rejime tabi tutulmadığını anlamak gerekir.

Rejim kodlarının 1 inci dijiti «Prosedür Kodu» olarak bilinir. Prosedür kodları eşyanın tabi olacağı rejim bakımından genel bir bilgi sağlarlar.

Prosedür Kodları

1 , 2 ve 3 ile başlayan Rejim kodları eşyanın ülkeden çıkışına/ihracatına işaret eder.

1 Kesin çıkışları (kat'i ihracat) gösterir

2 Geçici çıkışları gösterir. Yani 2 ile başlayan rejim koduna tabi tutulan eşya daha sonra tekrar ülkeye gelecektir

3 Yeniden çıkışı/ihracatı gösterir. Yani 3 ile başlayan rejim koduna tabi tutulan eşya daha önce ülkeye getirilen eşyadır.

1, 2 ve 3 ile başlayan rejim kodları çıkışa/ihracata ilişkin olduğu için bunlara ilişkin beyannamelerin tescil numarası **EX** karakteri alır.

Prosedür Kodları (2)

4 , 5 ve 6 ile başlayan Rejim kodları eşyanın ülkeye girişine/ithalata işaret eder.

4 Serbest Dolaşıma Girişi (kat'i ithalat) gösterir

5 Geçici girişleri gösterir. 5 ile başlayan rejim koduna konu eşya daha sonra ülkeyi terk edecektir

6 Yeniden ithalatı. 6 ile başlayan rejim koduna konu eşya öncesinde ülkeden çıkmış eşyadır.

4, 5 ve 6 ile başlayan rejim kodları ithalata/girişe ilişkin olduğu için bunlara ilişkin beyannamelerin tescil numarası **IM** karakteri alır.

	İkili Rejim Kodları
10	Kesin ihracat
21	Geçici ihracat
23	Geçici ihracat
26	ATA Karnesi kapsamında eşyanın geçici ihracatı
31	Eşyanın yeniden ihracatı
40	Serbest dolaşıma girişi ile eş zamanlı yurtiçi kullanımı
41	Dahilde işleme rejimi geri ödeme sistemi kapsamında serbest dolaşıma girişi ile eş zamanlı yurtiçi kullanımı
42	Muafiyete tabi olarak serbest dolaşıma girişi ile eş zamanlı yurtiçi kullanımı
51	Daha önce bir rejime tabi tutulmamış eşyanın dahilde işleme rejimi şartlı muafiyet sistemine tabi tutulması
52	Eşyanın 51 no.lu kodda belirtilenin dışında dahilde işleme rejimine tabi tutulması
53	Geçici ithalat rejimi kapsamında ithalat
58	ATA Karnesi kapsamında geçici ithalat
61	Geçici ihraç edilen eşyanın vergi muafiyeti uygulanmaksızın yeniden ithalatı
63	Geçici ihraç edilen eşyanın vergi muafiyeti ile yeniden ithalatı
65	Geçici ihraç edilen eşyanın 51 no.lu kodda belirtilenin dışında dahilde işleme rejimi ile yeniden ithalat
67	Geçici ihraç edildikten sonra yurda dönen ve antrepo rejimine tabi tutulan eşyanın yeniden ithalatı
71	Eşyanın gümrük antrepo rejimine tabi tutulması
72	Serbest dolaşımda bulunan eşyanın antrepoya konulması
91	Eşyanın gümrük kontrolü altında işleme rejimine tabi tutulması

Örnekler

ABD'den ihraç edilen ve Türkiye'ye gelen 20 çuval eşya Ankara'da Geçici Depolama Yerine alınmıştır. Eşya Depolama yerinden serbest dolaşıma sokulacaktır.

Eşya ilk defa gelmekte ve bir önceki rejimi bulunmamaktadır. Mevcut ikili rejim kodu 40 ve daha önceki rejimi olmadığı için Rejim Kodu

4000 olarak kaydedilecektir.

Örnekler

Türkiye'de üretilen 20 ton narenciye Bulgaristan'a ihraç edilecektir.

Mevcut ikili rejim kodu 10 ve daha önceki rejimi olmadığı için 37 numaralı kutuya Rejim Kodu olarak

1000 kaydedilecektir.

Örnekler

İsviçre'den ihraç edilen ve Ankara'ya gelen 30 koli eşya burada X Genel Antreposuna alınacaktır.

Eşya ilk defa Türkiye'ye gelmekte ve bir önceki rejimi bulunmamaktadır. Mevcut iki dijit rejim kodu 71 ve daha önceki rejimi olmadığı için 37 numaralı kutuya yazılacak Rejim Kodu

7100 olacaktır.

Aynı eşya daha sonra serbest dolaşıma sokulacaktır. Bu durumda mevcut rejim kodu 40 olacaktır. Daha önceki rejimi antrepo (71) olduğu için Rejim Kodu olarak 37 numaralı kutuya

4071 kaydedilecektir.

Örnekler

İsviçre'den ihraç edilen ve İzmir'e gelen 40 paket eşya Erenköy'de Geçici Depolama Yerine alınmıştır. Eşya Türkiye'ye belirli bir süre için geçici olarak getirilmiştir.

Eşya ilk defa Türkiye'ye gelmekte ve bir önceki rejimi bulunmamaktadır. Mevcut ikili rejim kodu 53 ve daha önceki rejimi olmadığı için Rejim Kodu

5300 olarak kaydedilecektir.

Aynı eşya süre sonunda ihraç edilecek olursa mevcut ikili rejim kodu 31 ve daha önceki ikili rejim kodu 53 olduğu için

3153 olarak kaydedilecektir.

Beyannamede Kullanılan 4 Dijit Rejim Kodları

Kod	Açıklaması
1000	Daha önce bir rejime tabi tutulmamış eşyanın kesin ihracatı
1021	Hariçte işleme rejimi kapsamında geçici ihraç edilen eşyanın kesin ihracatı
1023	İhraç edildiği şekli ile geri gelmek üzere geçici ihraç edilen eşyanın kesin ihracatı
1040	Muafiyete tabi olmadan serbest dolaşım ile eş zamanlı yurtiçi kullanıma giren eşyanın kesin ihracatı
1042	Muafiyete tabi olarak serbest dolaşım ile eş zamanlı yurtiçi kullanıma giren eşyanın kesin ihracatı
1072	Antrepoya alınan serbest dolaşımında bulunan eşyanın kesin ihracatı
1091	Gümrük kontrolü altında işleme rejimine tabi tutulan eşyanın kesin ihracatı
2100	Serbest dolaşımında bulunan eşyanın hariçte işleme rejimi kapsamında geçici ihracatı
2123	İhraç edildiği şekli ile geri gelmek üzere geçici ihraç edilen eşyanın hariçte işleme rejimi kapsamında geçici ihracatı
2141	Dahilde işleme rejimi geri ödeme sistemi çerçevesinde serbest dolaşım ile eş zamanlı yurtiçi kullanıma giren eşyanın hariçte işleme rejimi kapsamında geçici ihracatı
2151	Dahilde işleme rejimi şartlı muafiyet sistemine tabi tutulan eşyanın hariçte işleme rejimi kapsamında geçici ihracatı
2152	51 no.lu kodda belirtilenin dışında dahilde işleme rejimine tabi eşyanın hariçte işleme rejimi kapsamında geçici ihracatı
2153	Geçici ithalat rejimi kapsamında ithal edilen eşyanın hariçte işleme rejimi kapsamında geçici ihracatı
2172	Antrepoya alınan serbest dolaşımında bulunan eşyanın hariçte işleme rejimi kapsamında geçici ihracatı
2191	Gümrük kontrolü altında işleme rejimine tabi tutulan eşyanın hariçte işleme rejimi kapsamında geçici ihracatı
2300	Daha önce bir rejime tabi tutulmamış eşyanın ihraç edildiği şekli ile geri gelmek üzere geçici ihracatı
2340	Muafiyete tabi olmadan serbest dolaşım ile eş zamanlı yurtiçi kullanıma giren eşyanın ihraç edildiği şekli ile geri gelmek üzere geçici ihracatı
2341	Dahilde işleme rejimi geri ödeme sistemi çerçevesinde serbest dolaşım ile eş zamanlı yurtiçi kullanıma giren eşyanın ihraç edildiği şekli ile geri gelmek üzere geçici ihracatı
2342	Muafiyete tabi olarak serbest dolaşım ile eş zamanlı yurtiçi kullanıma giren eşyanın ihraç edildiği şekli ile geri gelmek üzere geçici ihracatı
2351	Dahilde işleme rejimi şartlı muafiyet sistemine tabi tutulan eşyanın ihraç edildiği şekli ile geri gelmek üzere geçici ihracatı
2352	51 no.lu kodda belirtilenin dışında dahilde işleme rejimine tabi tutulan eşyanın ihraç edildiği şekli ile geri gelmek üzere geçici ihracatı
2353	Geçici ithalat rejimi kapsamında ithal edilen eşyanın ihraç edildiği şekli ile geri gelmek üzere geçici ihracatı
2600	ATA Karnesi kapsamında eşyanın geçici ihracatı
3141	Dahilde işleme rejimi geri ödeme sistemi kapsamında serbest dolaşım ile eş zamanlı yurtiçi kullanıma giren eşyanın yeniden ihracatı
3151	Dahilde işleme rejimi şartlı muafiyet sistemine tabi tutulan eşyanın yeniden ihracatı
3152	51 no.lu kodda belirtilenin dışında dahilde işleme rejimine tabi tutulan eşyanın yeniden ihracatı
3153	Geçici ithalat rejimi kapsamında ithal edilen eşyanın yeniden ihracatı
3158	ATA Karnesi kapsamında geçici ithal edilen eşyanın yeniden ihracatı
3171	Gümrük idaresince eşya konulmasına izin verilen yerler dahil olmak üzere gümrük antrepo rejimine tabi tutulan serbest dolaşımında bulunmayan eşyanın yeniden ihracatı

Kod	Açıklaması
4000	Daha önce bir rejime tabi tutulmamış eşyanın muafiyete tabi olmadan serbest dolaşıma girişi ile eş zamanlı yurtiçi kullanımı
4010	İhraç edilen eşyanın muafiyete tabi olmadan serbest dolaşıma girişi ile eş zamanlı yurtiçi kullanımı
4051	Dahilde işleme rejimi şartlı muafiyet sistemine tabi tutulan eşyanın muafiyete tabi olmadan serbest dolaşıma girişi ile eş zamanlı yurtiçi kullanımı
4053	Geçici ithalat rejimi kapsamında ithal edilen eşyanın muafiyete tabi olmadan serbest dolaşıma girişi ile eş zamanlı yurtiçi kullanımı
4058	ATA Karnesi kapsamında geçici ithal edilen eşyanın muafiyete tabi olmadan serbest dolaşıma girişi ile eş zamanlı yurtiçi kullanımı
4071	Gümrük idaresince eşya konulmasına izin verilen yerler dahil olmak üzere gümrük antrepo rejimine tabi tutulan serbest dolaşımda bulunmayan eşyanın muafiyete tabi olmadan serbest dolaşıma girişi ile eş zamanlı yurtiçi kullanımı
4072	Antrepo rejimine tabi tutulan serbest dolaşımdaki eşyanın Türkiye Gümrük Bölgesine girişi
4091	Gümrük kontrolü altında işleme rejimine tabi tutulan eşyanın muafiyete tabi olmadan serbest dolaşıma girişi ile eş zamanlı yurtiçi kullanımı
4100	Daha önce bir rejime tabi tutulmamış eşyanın dahilde işleme rejimi geri ödeme sistemi kapsamında serbest dolaşıma girişi ile eş zamanlı yurtiçi kullanımı
4121	Hariçte işleme rejimi kapsamında geçici ihraç edilen eşyanın dahilde işleme rejimi geri ödeme sistemi kapsamında serbest dolaşıma girişi ile eş zamanlı yurtiçi kullanımı
4123	İhraç edildiği şekli ile geri gelmek üzere geçici ihraç edilen eşyanın dahilde işleme rejimi geri ödeme sistemi kapsamında serbest dolaşıma girişi ile eş zamanlı yurtiçi kullanımı
4171	Gümrük idaresince eşya konulmasına izin verilen yerler dahil olmak üzere gümrük antrepo rejimine tabi tutulan serbest dolaşımda bulunmayan eşyanın dahilde işleme rejimi geri ödeme sistemi kapsamında serbest dolaşıma girişi ile eş zamanlı yurtiçi kullanımı
4191	Gümrük kontrolü altında işleme rejimine tabi tutulan eşyanın dahilde işleme rejimi geri ödeme sistemi kapsamında serbest dolaşıma girişi ile eş zamanlı yurtiçi kullanımı
4200	Daha önce bir rejime tabi tutulmamış eşyanın muafiyete tabi olarak serbest dolaşıma girişi ile eş zamanlı yurtiçi kullanımı
4210	İhraç edilen eşyanın muafiyete tabi olarak serbest dolaşıma girişi ile eş zamanlı yurtiçi kullanımı
4251	Dahilde işleme rejimi şartlı muafiyet sistemine tabi tutulan eşyanın muafiyete tabi olarak serbest dolaşıma girişi ile eş zamanlı yurtiçi kullanımı
4253	Geçici ithalat rejimi kapsamında ithal edilen eşyanın muafiyete tabi olarak serbest dolaşıma girişi ile eş zamanlı yurtiçi kullanımı
4258	ATA Karnesi kapsamında geçici ithal edilen eşyanın muafiyete tabi olarak serbest dolaşıma girişi ile eş zamanlı yurtiçi kullanımı
4271	Gümrük idaresince eşya konulmasına izin verilen yerler dahil olmak üzere gümrük antrepo rejimine tabi tutulan serbest dolaşımda bulunmayan eşyanın muafiyete tabi olarak serbest dolaşıma girişi ile eş zamanlı yurtiçi kullanımı
4291	Gümrük kontrolü altında işleme rejimine tabi tutulan eşyanın muafiyete tabi olarak serbest dolaşıma girişi ile eş zamanlı yurtiçi kullanımı

Kod	Açıklaması
5100	Daha önce bir rejime tabi tutulmamış eşyanın dahilde işleme rejimi şartlı muafiyet sistemine tabi tutulması
5121	Hariçte işleme rejimi kapsamında geçici ihraç edilen eşyanın dahilde işleme rejimi şartlı muafiyet sistemine tabi tutulması
5123	İhraç edildiği şekli ile geri gelmek üzere geçici ihraç edilen eşyanın dahilde işleme rejimi şartlı muafiyet sistemine tabi tutulması
5141	Dahilde işleme rejimi geri ödeme sistemi kapsamında serbest dolaşım ile eş zamanlı yurtiçi kullanıma giren eşyanın dahilde işleme rejimi şartlı muafiyet sistemine tabi tutulması
5171	Gümrük idaresince eşya konulmasına izin verilen yerler dahil olmak üzere gümrük antrepo rejimine tabi tutulan serbest dolaşımda bulunmayan eşyanın dahilde işleme rejimi şartlı muafiyet sistemine tabi tutulması
5191	Gümrük kontrolü altında işleme rejimine tabi tutulan eşyanın dahilde işleme rejimi şartlı muafiyet sistemine tabi tutulması
5200	Daha önce bir rejime tabi tutulmamış eşyanın 51 no.lu kodda belirtilenin dışında dahilde işleme rejimine tabi tutulması
5221	Hariçte işleme rejimi kapsamında geçici ihraç edilen eşyanın 51 no.lu kodda belirtilenin dışında dahilde işleme rejimine tabi tutulması
5223	İhraç edildiği şekli ile geri gelmek üzere geçici ihraç edilen eşyanın 51 no.lu kodda belirtilenin dışında dahilde işleme rejimine tabi tutulması
5271	Gümrük kontrolü altındaki yerler dahil olmak üzere gümrük antrepo rejimine tabi tutulan serbest dolaşımda bulunmayan eşyanın 51 no.lu kodda belirtilenin dışında dahilde işleme rejimine tabi tutulması
5291	Gümrük kontrolü altında işleme rejimine tabi tutulan eşyanın 51 no.lu kodda belirtilenin dışında dahilde işleme rejimine tabi tutulması
5300	Daha önce bir rejime tabi tutulmamış eşyanın geçici ithalat rejimi kapsamında ithalatı
5321	Hariçte işleme rejimi kapsamında geçici ihraç edilen eşyanın geçici ithalat rejimi kapsamında ithalatı
5323	İhraç edildiği şekli ile geri gelmek üzere geçici ihraç edilen eşyanın geçici ithalat rejimi kapsamında ithalatı
5341	Dahilde işleme rejimi geri ödeme sistemi kapsamında serbest dolaşım ile eş zamanlı yurtiçi kullanıma giren eşyanın geçici ithalat rejimi kapsamında ithalatı
5351	Dahilde işleme rejimi şartlı muafiyet rejimine tabi tutulan eşyanın geçici ithalat rejimi kapsamında ithalatı
5352	51 no.lu kodda belirtilenin dışında dahilde işleme rejimine tabi tutulan eşyanın geçici ithalat rejimi kapsamında ithalatı
5353	Geçici ithalat rejimine tabi tutulan eşyanın devrini müteakiben geçici ithalat rejimine tabi tutulması
5358	ATA Karnesi kapsamında geçici ithalatı yapılan eşyanın devrini müteakiben geçici ithalat rejimine tabi tutulması
5371	Gümrük idaresince eşya konulmasına izin verilen yerler dahil olmak üzere gümrük antrepo rejimine tabi tutulan serbest dolaşımda bulunmayan eşyanın geçici ithalat rejimi kapsamında ithalatı
5391	Gümrük kontrolü altında işleme rejimine tabi tutulan eşyanın geçici ithalat rejimi kapsamında ithalatı
5800	ATA Karnesi kapsamında geçici ithalat

Kod	Açıklaması
6121	Hariçte işleme rejimi kapsamında geçici ihraç edilen eşyanın vergi muafiyeti uygulanmaksızın yeniden ithalatı
6123	İhraç edildiği şekli ile geri gelmek üzere geçici ihraç edilen eşyanın vergi muafiyeti uygulanmaksızın yeniden ithalatı
6321	Hariçte işleme rejimi kapsamında geçici ihraç edilen eşyanın vergi muafiyeti ile serbest dolaşım ve yurtiçi kullanıma eş zamanlı girerek yeniden ithalatı
6323	İhraç edildiği şekli ile geri gelmek üzere geçici ihraç edilen eşyanın vergi muafiyeti ile serbest dolaşım ve yurtiçi kullanıma eş zamanlı girerek yeniden ithalatı
6326	ATA Karnesi kapsamında geçici ihraç edilen eşyanın yeniden ithalatı
6521	Hariçte işleme rejimi kapsamında geçici ihraç edilen eşyanın 51 no.lu kodda belirtilenin dışında dahilde işleme rejimi ve serbest dolaşıma eş zamanlı giren eşyanın yeniden ithalatı
6523	İhraç edildiği şekli ile geri gelmek üzere ihraç edilen eşyanın 51 no.lu kodda belirtilenin dışında dahilde işleme rejimi ve serbest dolaşıma eş zamanlı giren eşyanın yeniden ithalatı
6771	Geçici ihraç edildikten sonra yurda dönen ve antrepo rejimine tabi tutulan eşyanın yeniden ithalatı
7100	Daha önce bir rejime tabi tutulmamış eşyanın gümrük idaresince eşya konulmasına izin verilen yerler dahil olmak üzere gümrük antrepo rejimine tabi tutulması
7121	Hariçte işleme rejimi kapsamında geçici ihraç edilen eşyanın gümrük idaresince eşya konulmasına izin verilen yerler dahil olmak üzere gümrük antrepo rejimine tabi tutulması
7123	İhraç edildiği şekli ile geri gelmek üzere ihraç edilen eşyanın gümrük idaresince eşya konulmasına izin verilen yerler dahil olmak üzere gümrük antrepo rejimine tabi tutulması
7141	Dahilde işleme rejimi geri ödeme sistemi kapsamında serbest dolaşım ile eş zamanlı yurtiçi kullanıma giren eşyanın gümrük idaresince eşya konulmasına izin verilen yerler dahil olmak üzere gümrük antrepo rejimine tabi tutulması
7151	Dahilde işleme rejimi şartlı muafiyet sistemine tabi tutulan eşyanın gümrük idaresince eşya konulmasına izin verilen yerler dahil olmak üzere gümrük antrepo rejimine tabi tutulması
7153	Geçici ithalat rejimi kapsamında ithal edilen eşyanın gümrük idaresince eşya konulmasına izin verilen yerler dahil olmak üzere gümrük antrepo rejimine tabi tutulması
7158	ATA Karnesi kapsamında geçici ithal edilen eşyanın antrepo rejimine tabi tutulması
7171	Gümrük idaresince eşya konulmasına izin verilen yerler dahil olmak üzere gümrük antrepo rejimine tabi tutulan eşyanın; aynı gümrük idaresi denetimindeki başka bir yer veya antrepoya konulması ya da aynı antrepoda başkasına satış suretiyle devredilmesi
7191	Gümrük kontrolü altında işleme rejimine tabi tutulan eşyanın gümrük idaresince eşya konulmasına izin verilen yerler dahil olmak üzere gümrük antrepo rejimine tabi tutulması
7200	Serbest dolaşımda bulunan eşyanın antrepoya konulması
7241	Dahilde işleme rejimi geri ödeme sistemi kapsamında serbest dolaşım ile eş zamanlı yurtiçi kullanıma giren serbest dolaşımda bulunan eşyanın antrepoya konulması
7252	51 no.lu kodda belirtilenin dışında dahilde işleme rejimine tabi tutulan serbest dolaşımda bulunan eşyanın antrepoya konulması
7272	Antrepoya konulan serbest dolaşımda bulunan eşyanın aynı gümrük idaresinin denetimindeki başka bir antrepoya konulması
9100	Daha önce bir rejime tabi tutulmamış eşyanın gümrük kontrolü altında işleme rejimine tabi tutulması
9171	Gümrük idaresince eşya konulmasına izin verilen yerler dahil olmak üzere gümrük antrepo rejimine tabi tutulan eşyanın gümrük kontrolü altında işleme rejimine tabi tutulması

Serbest Dolaşıma Giriş Rejimi

Tanım

Türkiye Gümrük Bölgesine gelen eşyanın serbest dolaşıma girişi;

- a) ticaret politikası önlemlerinin uygulanması,
- b) eşyanın ithali için öngörülen diğer işlemlerin tamamlanması
- c) kanunen ödenmesi gereken vergilerin tahsili

ile mümkündür.

Serbest Dolaşıma Giriş Rejimi

Ticaret Politikası Önlemleri

Ticaret politikası önlemleri denilince aşağıdaki mevzuat hükümlerinin uygulanmasının anlaşılması gerekir.

- İthalatta Haksız Rekabetin Önlenmesi Hakkında Mevzuat
 - Dampinge Karşı Vergi uygulaması
 - Telafi Edici Vergi Uygulaması
- İthalatta Gözetim ve Korunma Önlemleri Hakkında Mevzuat
 - Ek Mali Yükümlülük
 - İlave Gümrük Vergisi
- Kota İdaresi ve Tarife Kontenjanı Hakkında Mevzuat
 - Tarife Kontenjanı
 - Kota

Ticaret politikası önlemleri yalnızca eşyanın serbest dolaşıma sokulmasında geçerlidir. Antrepo, dahilde işleme, transit, gümrük kontrolü altında işleme, geçici ithalat rejimlerinde eşya ticaret politikası önlemlerine tabi tutulmaz.

Serbest Dolaşıma Giriş Rejimi

Gümrük Vergileri

- Gümrük Vergisi
- İlave Gümrük Vergisi
- Toplu Konut Fonu
- Katma Değer Vergisi
- Özel Tüketim Vergisi
- Kaynak Kullanımını Destekleme Fonu
- Dampinge Karşı Vergi
- Telafi Edici Vergi
- Ek Mali Yükümlülük
- Kültür Bakanlığı Kesintisi
- Çevre Katkı Payı
- Tütün Fonu
- Telafi Edici Vergi (ihracat)
- TRT Bandrolü

Serbest Dolaşıma Giriş Rejimi

Gümrük Vergisi

Gümrük vergisi eşyanın ithalatında veya ihracatında alınan bir vergidir.

Gümrük Vergisinin Hesaplanması

Gümrük vergisinin hesaplanması için aşağıdakilerin bilinmesi gerekir:

- Eşyanın Tarifesi
- Eşyanın Menşei
- Eşyanın Gümrük Kıymeti

62. FASIL

G.T.İ.P.	MADDE İSMİ	GÜMRÜK VERGİSİ ORANI (%)						
		1	2	3	4	5		8
						6	7	
6201.11.00.00.00	Yünden veya ince hayvan kıllarından	0	3	6,7	0	0	9,6	12
6201.12.10.00.11	Paltolar	0	3	6,7	0	0	9,6	12
6201.12.10.00.12	Yağmurluklar	0	3	6,7	0	0	9,6	12
6201.12.10.00.13	Kabanlar	0	3	6,7	0	0	9,6	12
6201.12.10.00.14	Kolsuz ceketter	0	3	6,7	0	0	9,6	12
6201.12.10.00.15	Pelerinler	0	3	6,7	0	0	9,6	12
6201.12.10.00.16	Parkalar	0	3	6,7	0	0	9,6	12
6201.12.10.00.19	Diğerleri	0	3	6,7	0	0	9,6	12
6201.12.90.00.11	Paltolar	0	3	6,7	0	0	9,6	12
6201.12.90.00.12	Yağmurluklar	0	3	6,7	0	0	9,6	12
6201.12.90.00.13	Kabanlar	0	3	6,7	0	0	9,6	12
6201.12.90.00.14	Kolsuz ceketter	0	3	6,7	0	0	9,6	12
6201.12.90.00.15	Pelerinler	0	3	6,7	0	0	9,6	12
6201.12.90.00.16	Parkalar	0	3	6,7	0	0	9,6	12
6201.12.90.00.19	Diğerleri	0	3	6,7	0	0	9,6	12
6201.13.10.00.11	Paltolar	0	3	6,7	0	0	9,6	12
6201.13.10.00.12	Yağmurluklar	0	3	6,7	0	0	9,6	12

**1 : AB Üyesi Ülkeler, EFTA Üyesi Ülkeler, İsrail, Makedonya, Bosna-Hersek, Fas, Filistin
Tunus, Mısır, Gürcistan, Arnavutluk, Ürdün, Şili, Sırbistan, Karadağ, Kosova,
Morityus, Moldova, Faroe Adaları**

2 : Güney Kore

3 : Malezya

4: Singapur

5 : Genelleştirilmiş Tercihler Sisteminden Yararlanacak Ülkeler Grubu

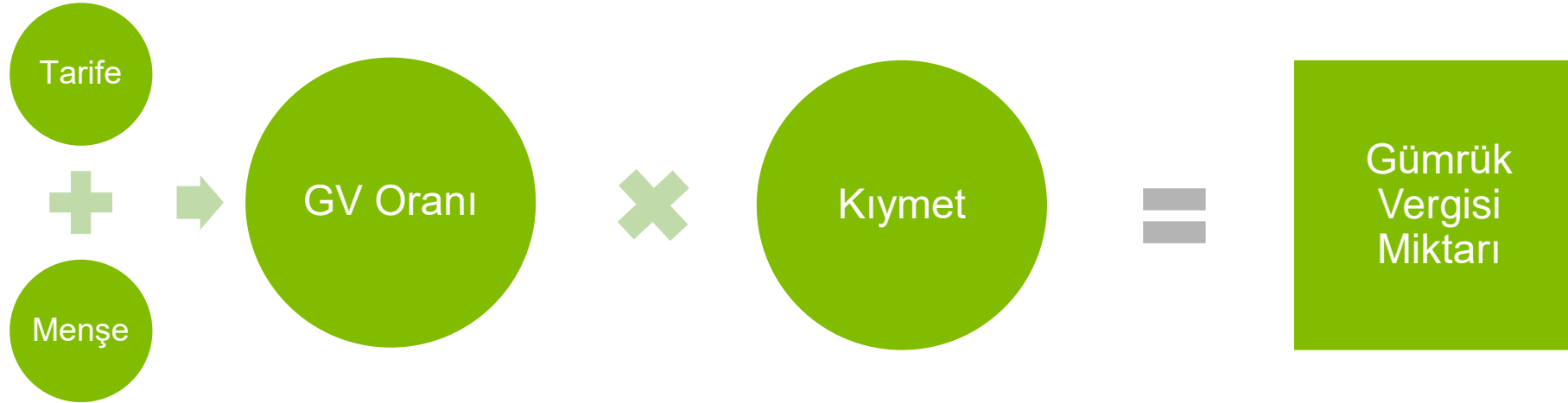
6 : En Az Gelişmiş Ülkeler

7 : Gelişme Yolundaki Ülkeler

8 : Diğer Ülkeler

Serbest Dolaşıma Giriş Rejimi

Gümrük Vergisi



Serbest Dolaşıma Giriş Rejimi

Gümrük Vergisi

Gümrük Vergisi Oranları

Eşyanın ithalatında uygulanacak gümrük vergisi oranları ile Toplu Konut Fonu miktarları İthalat Rejim Kararı eki listelerde belirlenmiştir.

Bu çerçevede hazırlanan İthalat Rejim Kararı eki listeler ve kapsamaları aşağıda yer almaktadır:

I sayılı liste: Tarım ürünleri,

II sayılı liste: Sanayi ürünleri 25-97 nci Fasıllar (Gümrük Birliği kapsamında yer alan ürünler)

III sayılı liste: İşlenmiş tarım ürünleri,

IV sayılı liste: Balıkçılık ve su ürünleri,

V sayılı liste: Gümrük vergisi askıya alınacak ürünler,

VI sayılı liste: Sivil hava taşıtlarında kullanılmaya mahsus bazı ürünler,

VII sayılı liste: Nihai Kullanım kapsamındaki ürünler

Serbest Dolaşıma Giriş Rejimi

Katma Değer Vergisi

Katma Değer Vergisi Kanunu uyarınca her türlü mal ve hizmet ithali KDV'ye tabidir.

İthal edilen malların KDV matrahı aşağıdaki unsurlardan oluşur:

- İthal edilen malın gümrük vergisi tarhına esas olan **kıymeti**, gümrük vergisinin kıymet esasına göre alınmaması veya malın gümrük vergisinden muaf olması halinde sigorta ve navlun bedelleri dahil (CIF) değeri, bunun belli olmadığı hallerde malın gümrükçe tespit edilecek değeri,
- İthalat sırasında ödenen her türlü **vergi, resim, harç ve paylar**,
- Gümrük beyannamesinin **tescil tarihine kadar yapılan diğer giderler** ve ödemelerden vergilendirilmeyenler ile mal bedeli üzerinden hesaplanan fiyat farkı, kur farkı gibi ödemeler.

Serbest Dolaşıma Giriş Rejimi

Katma Değer Vergisi

Katma Değer Vergisi Kanunu uyarınca her türlü mal ve hizmet ithali KDV'ye tabidir.

2002/4480 sayılı Bakanlar Kurulu Kararı ile söz konusu Kararın,

- I sayılı listesinde yer alan ürünler için KDV oranını %1,
- II sayılı listesinde yer alan ürünler için KDV oranını %8
- Bunlar dışında kalan ürünler içinse KDV oranını %18

olarak belirlemiştir.

Serbest Dolaşıma Giriş Rejimi

Özel Tüketim Vergisi

Özel Tüketim Vergisi Kanunu uyarınca;

- (I) sayılı listedeki malların ithalatçıları veya rafineriler dahil imal edenler tarafından teslimi,
- (II) sayılı listedeki mallardan kayıt ve tescile tâbi olanların ilk iktisabı,
- (II) sayılı listedeki mallardan kayıt ve tescile tâbi olmayanlar ile (III) ve (IV) sayılı listelerdeki malların ithalatı veya imal ya da inşa edenler tarafından teslimi,
- (I), (III) ve (IV) sayılı listelerdeki mallar ile (II) sayılı listedeki mallardan kayıt ve tescile tâbi olmayanların özel tüketim vergisi uygulanmadan önce müzayede yoluyla satışı,

Bir defaya mahsus olmak üzere özel tüketim vergisine tâbidir.

Serbest Dolaşıma Giriş Rejimi

Özel Tüketim Vergisi

(I) sayılı listedeki mallar için kg, litre vs üzerinden maktu vergi tutarları belirlenmiştir.

(III) sayılı listedeki mallar için ise asgari maktu vergi tutarları belirlenmiş olup, hesaplanacak vergi tutarından az olmamak üzere yalnızca nispi vergi uygulanır.

(II), (III) [(B) cetvelindekiler hariç] ve (IV) sayılı listelerdeki mallar için verginin matrahı; bunların teslimi, ilk iktisabı ve ithalinde, hesaplanacak ÖTV hariç, KDV matrahını oluşturan unsurlardan teşekkül eder.

Serbest Dolaşıma Giriş Rejimi

Kaynak Kullanımını Destekleme Fonu

Mal Mukabili, Kabul Kredili ve Vadeli Akreditif kapsamında yapılan ithalatlarda %6 oranında Kaynak Kullanımı Destekleme Fonuna kesinti yapılmaktadır. Başka bir ifadeyle mal bedelinin transferinin, malın ithalatından sonra (gümrük beyannamesinin tescil tarihinden sonra) yapıldığı durumlarda KKDF söz konusu olmaktadır.

KKDF yurt dışına yapılan toplam transfer bedeli üzerinden hesaplanmaktadır.

KKDF gümrük idarelerince tahsil edilmekte olup ödenen KKDF KDV matrahına da dahil edilmektedir.

Dahilde İşleme İzin Belgesi kapsamında yapılan ithalatta KKDF tahsil edilememektedir.

2015 yılında Çıkartılan BKK ile ekli liste kapsamı bazı ara mallar için KKDF oranı sifıra indirilmiştir.

Serbest Dolaşıma Giriş Rejimi

Dampinge Karşı Vergi

3577 sayılı İthalatta Haksız Rekabetin Önlenmesi Hakkında Kanun uyarınca **dampinge konu olması** nedeniyle Türkiye’de bir üretim dalında maddi zarara yol açan veya maddi zarar tehdidi oluşturan ithalat üzerinden ülke/firma bazında alınan vergidir.

Örnek:

GTİP	Eşyanın Tanımı	Menşe Ülke	Firmalar	Dampinge Karşı Önlem (ABD Doları/KG)
5402.47	Diğerleri, poliesterlerden	Malezya	Recron (Malaysia) SDN. Bhd.	0,15
			Diğerleri	0,17
		Hindistan	Reliance Industries Limited	0,15
			Alok Industries Ltd.	
			Wellknown Polyesters Ltd.	
		Çin Halk Cumhuriyeti	Diğerleri	0,17
			Fujian Billion Polymerization FiberTechnology Industrial Co. Ltd.	0,15
			Jiangsu Hengli Chemical Fibre Co.,Ltd.	
			Tongkun Group Co., Ltd.	
			Tongxiang Zhongchi Chemical FiberCo., Ltd.	
			Jiangsu Deli Chemical Fibre Co.,Ltd.	
			Jiangsu Shenghong Science andTechnology Co., Ltd.	
			Jiangsu Zhonglu TechnologyDevelopment Co., Ltd.	
			Tongxiang Zhongchen Chemical FiberCo., Ltd.	
			Tongxiang Zhongxin Chemical FiberCo., Ltd.	
Zhejiang Guxiandao Polyester DopeDyed Yarn Co., Ltd.				
Tongkun Group Zhejiang HengshengChemical Fibre Co., Ltd.				
Tongkun Group Zhejiang Heng TongChemical Fibre Co., Ltd.				
Zhejiang Rongxiang Chemical FibreCo., Ltd.				
Diğerleri	0,17			

Serbest Dolaşıma Giriş Rejimi

Telafi Edici Vergi

3577 sayılı İthalatta Haksız Rekabetin Önlenmesi Hakkında Kanun uyarınca **sübvansiyona konu olması** nedeniyle Türkiye’de bir üretim dalında maddi zarara yol açan veya maddi zarar tehdidi oluşturan ithalat üzerinden ülke/firma bazında alınan vergidir.

Örnek:

GTİP	Madde İsmi	Menşe Ülke	Üretici/İhracatçı Firma	Telafi edici vergi oranı (CIF bedelin yüzdesi olarak)
3920.62.19.00.00	Diğerleri	Hindistan	SRF Limited	%4,25
3920.69.00.00.00	Diğer poliesterlerden olanlar		Uflex Limited	%10,37
			Ester Industries Ltd.	%10,37
3921.90.19.00.00	Diğerleri	Diğerleri	%21,61	

Serbest Dolaşıma Giriş Rejimi

Ek Mali Yükümlülük

İthalatta Korunma Önlemleri Hakkında Karar uyarınca bir malın benzer veya doğrudan rakip mallar üreten yerli üreticiler üzerinde ciddi zarar veya ciddi zarar tehdidi oluşturacak şekilde artan miktar ve şartlarda ithal edilmesi halinde bu zarar veya zarar tehdidini ortadan kaldırmak üzere, söz konusu zarar veya zarar tehdidi ile sınırlı ve geçici olmak kaydıyla ek mali yükümlülük getirilebilmektedir.

Örnek:

GTİP	Eşyanın Tanımı	Muafiyet Sınırı (CIF ABD Doları/Adet)	Ek Mali Yükümlülük (ABD Doları/Adet)		
			1 inci Dönem	2 nci Dönem	3 üncü Dönem
8508.11.00.00.19	Diğerleri	50	6	5,5	5
8509.40.00.00.11	Öğütücüler	40	5	4,5	4
8509.40.00.00.12	Mikserler	40	5	4,5	4
8509.40.00.00.13	Bilenderler	40	5	4,5	4
8509.40.00.00.15	Komple setler	60	8	7	6
8509.40.00.00.19	Diğerleri	40	5	4,5	4
8509.80.00.00.11	Et kıyma makinaları	60	8	7	6
8516.31.90.00.00	Diğerleri	40	5	4,5	4
8516.60.90.00.11	Tost makinaları	50	6	5,5	5

Serbest Dolaşıma Giriş Rejimi

Diğer Vergiler

Kültür Fonu

- Video kaset, disket, CD-DVD ile fikir sanat eserlerini çoğaltmaya yarayan teknik cihazlar için ithalat bedeli üzerinden %0.5 - %2 - %3 oranlarında,
- İthalden önce ödenir, beyannameye eklenir.

Çevre Katkı Payı

- Yakıt ve atıkların CIF bedelinin %1, hurdaların CIF bedelinin %0.5
- İthalden önce ödenir, beyannameye eklenir.

Tütün Fonu

- Yabancı tütün ve sigara ithalinde

Serbest Dolaşıma Giriş Rejimi

Örnek Vergi Hesaplaması

İthalatçı X Amerika'dan bir ürün siparişinde bulunmuştur. Teslim Şekli olarak EXW, ödeme şekli olarak ise % 50 peşin % 50 mal mukabili üzerinde anlaşılmıştır. Ürün bedeli EXW 10.000 USD'dir. Nakliye için 1.000 USD ve Sigorta için de 300 USD ayrıca peşin ödemede bulunulmuştur. Yurtdışındaki sair yükleme boşaltma işlemleri için 200 USD ödeme yapılmıştır. Eşya Ambarlı limanına geldikten sonra boşaltma ve ambarlama işlemleri için 1000 YTL ödenmiştir. Aşağıdaki veriler ışığında ithalatla ilgili olarak ne tür yasal mali mükellefiyetler doğar?

Gümrük Vergisi : % 1
KDV : % 18
ÖTV : % 10
1 USD = 10 TL

Serbest Dolaşıma Giriş Rejimi

Örnek Vergi Hesaplaması

Gümrük Vergisi Matrahı	: Mal Bedeli + Navlun + Sigorta + Yurtdışı Gider
Gümrük Vergisi Matrahı	: (10.000 + 1.000 + 300 + 200) USD
Gümrük Vergisi Matrahı	: 11.500 * 10 = 115.000 TL
Gümrük Vergisi	: 115.000 * 0,01 = 1.150
KKDF	: (5.000 * 0,06)= 300 USD = 3.000 TL
ÖTV Matrahı	: Gümrük Vergisi Matrahı + GV + KKDF + Yurtiçi Gider
ÖTV Matrahı	: 115.000 + 3.000 + 3.000 + 1000 = 122.000
ÖTV	: 122.000* 0,1 = 12.200
KDV Matrahı	: ÖTV Matrahı + ÖTV = 48.660 + 4.866 = 53.526
KDV	: 122.000* 0,18 = 21.960
Toplam Ödeme	: 1.150 + 3.000 + 12.200 + 21.960 = 38.310 TL

İhracat Rejimi

Tanım

İhracat rejimi, serbest dolaşımda bulunan eşyanın ihraç amacıyla Türkiye Gümrük Bölgesi dışına çıkışına ilişkin hükümlerin uygulandığı rejimdir.

Kimler ihracat yapabilir?

İhraç edeceği mala göre ilgili İhracatçı Birlikleri Genel Sekreterliğine üye olan, vergi numarasına sahip gerçek veya tüzel kişiler ile tüzel kişilik statüsüne sahip olmamakla birlikte yürürlükteki mevzuat hükümlerine istinaden hukuki tasarruf yapma yetkisi tanınan ortaklıkları ihracat yapabilir.

İhracat Rejimi

Beyan

İhracat rejimi, serbest dolaşıma giriş rejiminin tersi istikametinde çalışmaktadır. Bu rejimde, Türkiye Gümrük Bölgesinde serbest dolaşımda bulunan eşya, rejimin uygulanması ile birlikte Türkiye Gümrük Bölgesi dışına ve böylece serbest dolaşımda olmaktan çıkartılmaktadır.

İhracat Beyanı

Türkiye Gümrük Bölgesinden ihraç edilecek eşya, ihracata ilişkin gümrük beyannamesi ile yetkili gümrük idaresine beyan edilir.

İhracatçı Birliği Onayı

İhracat Yönetmeliği uyarınca gümrük idareleri, ihracat işlemlerinde gümrük beyannamesi üzerinde İhracatçı Birlikleri Genel Sekreterliğinin elektronik ortamda oluşturdukları "Birlik Onay Kodu"nu aramaktadırlar. Diğer bir ifadeyle ihracat beyannamelerinin İhracatçı Birlikleri tarafından onaylanması ya da kayda alınması zorunludur.

İhracatçı birlikleri ihraç edilen malın FOB değeri üzerinden %0,05'ten az ve %0,5'den fazla olmamak üzere nisbi aidat tahsil etmektedirler.

İhracat Rejimi

Fiili İhracat

Gümrük Kanunu uyarınca, ihracat eşyası, buna ilişkin gümrük beyannamesinin tescili sırasında bulunduğu durum ve niteliğini, gümrük denetiminden çıktığı sırada da aynen muhafaza etmesi ve bu haliyle Türkiye Gümrük Bölgesini terk etmesi koşuluyla fiilen ihraç edilmiş sayılmaktadır.

İhracatta ihraç ürünlerinin yurt dışı edilmesi kadar, ihracat beyannamelerinin BİLGE sistemi üzerinde kapatılması da büyük önem taşımaktadır. Çünkü ihracat beyannameleri sistem üzerinde kapatılmadığı müddetçe söz konusu ihracatlar ihracat taahhütlerine saydırılamamaktadır.

İhracat beyannamelerinin intaç tarihleri aşağıdaki linkten öğrenebilmektedir:

<https://uygulamalar.gumruk.gov.tr/vedop/>

Gümrük Rejimleri

Ekonomik Etkili Gümrük Rejimleri

- Dahilde işleme rejimi
- Geçici ithalat rejimi
- Gümrük antrepo rejimi
- Gümrük kontrolü altında işleme rejimi
- Hariçte işleme rejimi

Gümrük Rejimleri

Ekonomik Etkili Gümrük Rejimleri

Ortak Hususlar

Süre: Antrepo rejimi haricinde bir eşyanın ekonomik etkili gümrük rejiminde kalışı için mutlaka bir süre öngörülür. Bu süre içinde bu rejimin sonlandırılması gerekir.

İzin: Bütün ekonomik etkili gümrük rejimlerinde rejimin türüne göre Gümrük İdaresi veya Ekonomi Bakanlığında izin almak gerekir.

Teminat: İthalatla ilgili olan ekonomik etkili gümrük rejimlerinde eşyanın rejime konu edilebilmesi için eşyanın vergileri tutarı kadar teminat yatırılması gerekir.

Gümrük Gözetimi: Ekonomik etkili gümrük rejimlerinde rejim sonlandırılıncaya kadar gümrük idaresinin gözetimi devam eder.

Kayıt zorunluluğu: Gümrük kontrollerini kolaylaştırmak üzere eşya ile ilgili kayıtların tutulması gerekir.

Dahilde İşleme Rejimi

Dahilde İşleme Rejiminin Avantajları

- İthalatta Gümrük Vergisi ve KDV Muafiyeti
- KKDF İstisnası
- Vergi, Resim ve Harç İstisnası
- Ticaret Politikası Önlemlerine Tabi Olmama
- Yurt İçi Alımlarda KDV Tecil-Terkin Uygulaması
- Yurt İçi Satış ve Teslimlere Müsaade edilmesi
- İthalat Sırasında Alınması Gereken Vergilere İlişkin Teminat İndirimi

Dahilde İşleme Rejimi

Dahilde İşleme Rejiminde Uygulanan Sistemler

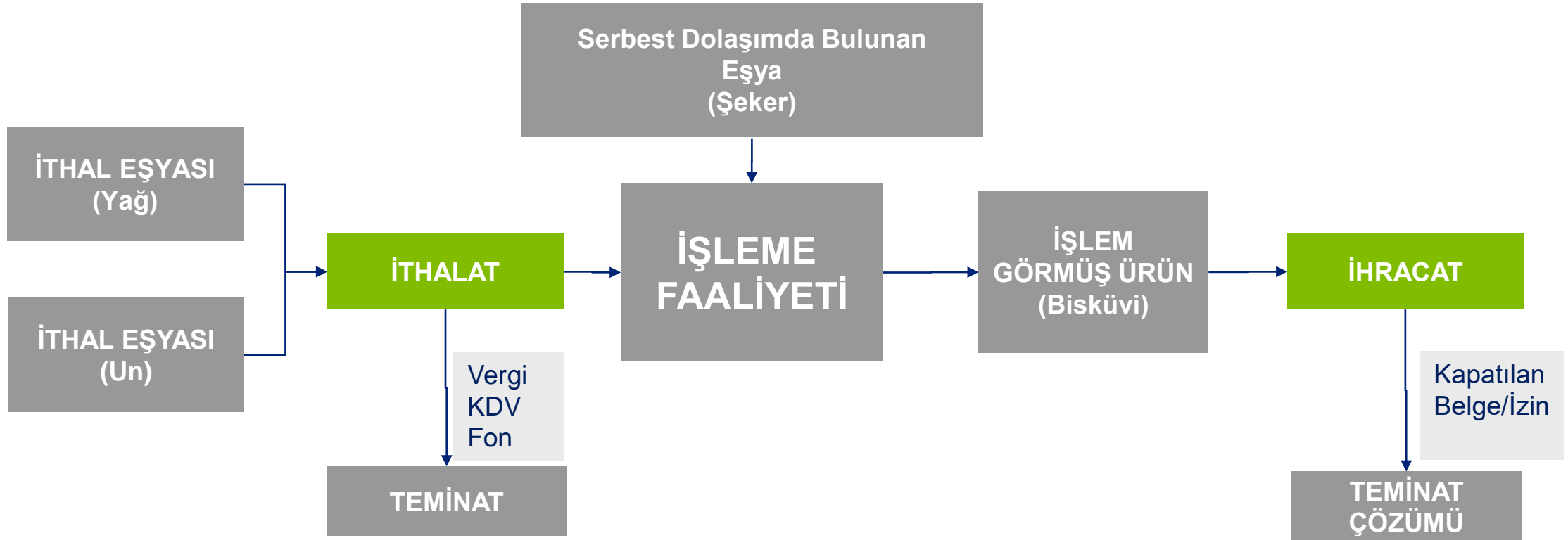
- Şartlı Muafiyet Sistemi;
 - Önceden İthalat
 - Önceden İhracat
- Geri ödeme sistemi
- Yurt İçi Alım

Dahilde İşleme Rejimi

Dahilde İşleme Rejiminde Uygulanan Sistemler

Şartlı Muafiyet Sistemi (Önceden İthalat)

İşlem görmüş ürünün ihracından önce bu ürünün elde edilmesinde kullanılacak eşyanın ithal edilmesidir.

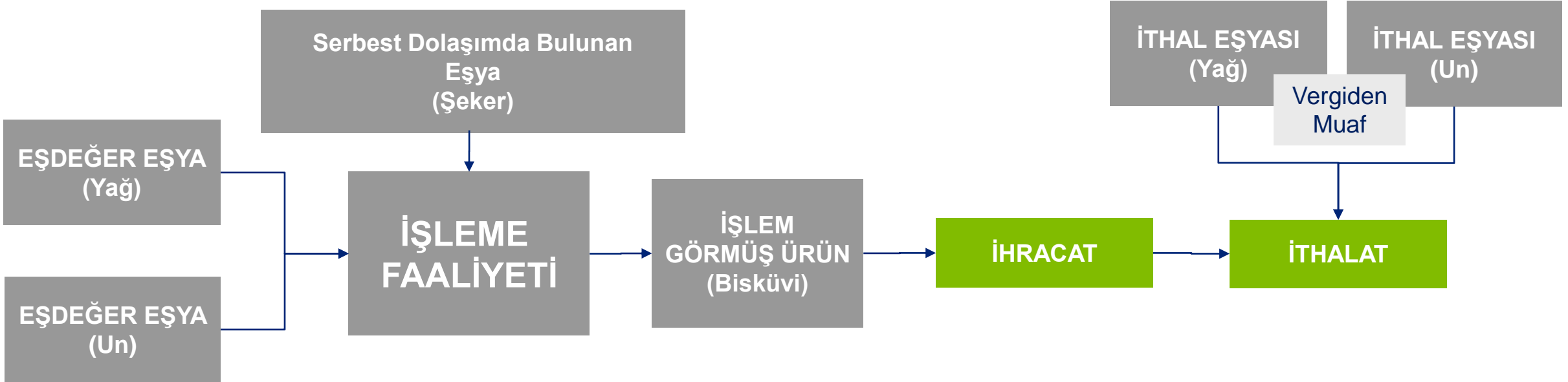


Dahilde İşleme Rejimi

Dahilde İşleme Rejiminde Uygulanan Sistemler

Şartlı Muafiyet Sistemi (Önceden İhracat)

İthal eşyasının şartlı muafiyet sisteminde ithal edilmesinden önce, eşdeğer eşyadan elde edilmiş işlem görmüş ürünün ihrac edilmesidir.



Dahilde İşleme Rejimi

Dahilde İşleme Rejiminde Uygulanan Sistemler

Geri Ödeme Sistemi

Geri Ödeme Sisteminde; işlenmiş ürün imalinde kullanılacak hammadde; söz konusu hammaddeye tekabül eden ithalat vergileri ile dış ticaret önlemleri uygulanarak ithal edilmekte, söz konusu hammadde kullanılarak üretilen işlenmiş ürünün ihraç edilerek Dahilde İşleme İzin Belgesi/İzni'nin kapatılması sonucunda alınan vergiler gümrük idarelerince iade edilmektedir.

Geri ödeme sistemi kapsamında dahilde işleme rejimine tabi tutulan eşya;

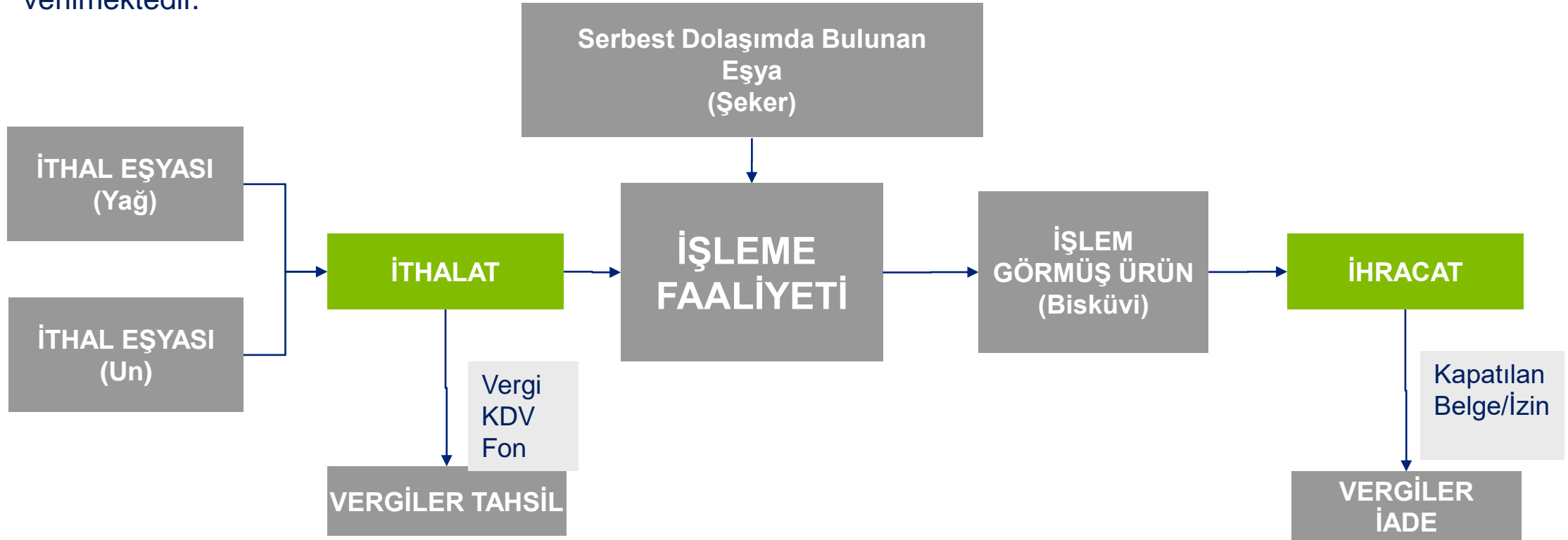
- Serbest dolaşıma girmiştir.
- Serbest dolaşıma girerken ticaret politikası önlemlerine tabi tutulmuştur.
- İşlem görmüş ürünlerde kullanıldıktan sonra ihraç edilecektir.
- İhraç edildikten sonra tahsil edilmiş vergiler geri verilir.

Dahilde İşleme Rejimi

Dahilde İşleme Rejiminde Uygulanan Sistemler

Geri Ödeme Sistemi

Türkiye Gümrük Bölgesinde işlenmek üzere ithal edilen eşyanın vergileri tahsil edilmekte ve eşya ticaret politikası önlemlerine tabi tutulmakta, elde edilen ürünlerin ihraç edilmesi halinde, tahsil edilmiş olan ithalat vergileri geri verilmektedir.



Dahilde İşleme Rejimi

Dahilde İşleme Rejiminde Uygulanan Sistemler

Yurtiçi Alım (Tecil-Terkin Sistemi)

Bu sistem kapsamında, **DİİB**'de yer alan madde ve malzemeleri yurt içinden KDV ödemeksizin alımına imkan tanınmaktadır.

Gümrük İdaresince verilen Dahilde İşleme İzinlerinde tescil terkin kapsamında yurtiçi alıma müsaade edilmez.

Tecil-Terkin sistemi ihtiyaridir.

İhracat Gerçekleşmemesi halinde sorumluluk belge sahibi alıcıdadır.

YMM raporu ihracattan sonra 3 ay içerisinde düzenlenmesini müteakiben vergi dairesine ibraz edilmesi suretiyle tecil edilen vergi terkin edilir.



Dahilde İşleme Rejimi

Yurt içi alımlar

Aşağıda belirtilen eşyaların DİİB İthalat Listesine eklenmesine ilişkin talepler; bu eşyaların sadece **yurt içi piyasadan** temin edilmesi halinde mümkündür.

- Canlı büyükbaş, küçükbaş, kümes ve süs hayvanları
- Et ve et ürünleri (tavşan eti hariç)
- Canlı balık (orkinos ve larva hariç)
- Kuru meyveler (Yerli üretimi bulunmayan veya yerli üretimi toplam talebi karşılamayan ürünler/çeşitler/tipler hariç), fındık ve antep fıstığı
- Yaş meyve ve sebzeler (Yerli üretimi bulunmayanlar veya yerli üretimi toplam talebi karşılamayanlar hariç)
- Zeytin ve zeytinyağı
- Salça
- Meyve ve sebze konserveleri (Yerli üretimi bulunmayan veya yerli üretimi toplam talebi karşılamayanlar hariç)
- Çay
- Elma suyu ve konsantresi (Malik asit değeri %3 ve üzeri olan elma konsantresi hariç), kayısı suyu ve konsantresi, üzüm suyu ve konsantresi, domates suyu ve konsantresi ile havuç suyu ve konsantresi
- Meşrubat, alkollü içkiler ve sirke
- Lokum, helva, reçel, şekerleme, çikolata, kek, bisküvi, gofret, ciklet, dondurma, bal, yoğurt, süt, krema, un, makarna, bulgur ve buğday irmiği
- Kabuğunu çıkartma işlemine tabi tutulacak nohut ve fasulye
- Bağırsak, Çiçek Fidesi ile 1605.40.00.00.11 GTİP'li salyangoz. (Söz konusu ürünler Dİİ kapsamında değerlendirilir.)

Dahilde İşleme Rejimi

Tanımlar

İşlem Görmüş Ürün

İşleme faaliyetleri sonucunda elde edilen tüm ürünler (asıl veya ikincil işlem görmüş).

Asıl İşlem Görmüş Ürün

Üretim Faaliyeti sonucunda elde edilmek istenilen esas üründür.

Fire

İşleme faaliyeti sırasında kuruma, buharlaşma, sızma şeklinde yitirilen ve imha olan kısım ile ekonomik değeri olmayan atıklardır.

İkincil İşlem Görmüş Ürün

Asıl işlem görmüş ürün dışında elde edilen ve ekonomik değeri olan üründür.

Dahilde İşleme Rejimi

Tanımlar

İşleme Faaliyetleri

İşleme faaliyetlerinden aşağıdakilerden herhangi biri anlaşılır:

- Eşyanın montajı, kurulması ve diğer eşya ile birleştirilmesi dahil olmak üzere işçiliğe tabi tutulması
- Eşyanın işlenmesi
- Eşyanın yenilenmesi ve düzenli hale getirilmesi dahil olmak üzere tamir edilmesi
- İşlenme sırasında tamamen veya kısmen tüketilseler dahi, işlem görmüş ürünler içinde bulunmayan ancak, bu ürünlerin üretilmesini sağlayan veya kolaylaştıran önceden belirlenmiş bazı eşyanın kullanılması

İthal eşya

İşlem görmüş ürünlerin imalinde kullanılan serbest dolaşımda olmayan eşyadır.

Dahilde İşleme Rejimi

Tanımlar

Eşdeğer eşya

İşlem görmüş ürünlerin imali için ithal eşyasının yerine kullanılan ve ithal eşyası ile asgari 8 (sekiz)'li bazda GTİP'i, ticari kalite ve teknik özellikleri aynı olan serbest dolaşımda bulunan eşyadır.

Ancak, eşdeğer eşya olarak kullanılan tarım ürünlerinin ithal eşyası ile ticari kalite, teknik özellik ve niteliği itibariyle aynı olduğuna yönelik tespit, münhasıran 12 (oniki)'libazda gümrük tarife istatistik pozisyonuna göre yapılır.

Önceden ihracat işleminden sonra buna tekabül eden oranda ithal edilen eşya, belge sahibi firma tarafından serbestçe kullanılabilir.

Ancak, ihracatı gerçekleştirilmeyen ithal eşyasının, **işlem görmüş ürün veya ithal edildiği şekliyle** belge sahibi firma ve/veya yan sanayici firmanın stoklarında bulundurulması zorunludur.

Döviz Kullanım Oranı

Tanımlar

Döviz Kullanım Oranı

Dahilde işleme izin belgesi/dahilde işleme izni kapsamındaki

- CIF ithal (yurt içi alımlar hariç) tutarının
- FOB ihraç tutarına (ikincil işlem görmüş ürünün serbest dolaşıma giriş rejimi hükümlerine göre ithalatının yapılması halinde bu ürünün gümrük kıymeti dahil)

Olan yüzde oranıdır.

Döviz Kullanım Oranı

Sektör Adı	Azami Döviz Kullanım Oranı
Sanayi Ürünleri	
Tekstil ürünlerinin imalatı	%65
Giyim eşyalarının imalatı	%70
Deri ve ilgili ürünlerin imalatı	%60
Ağaç, ağaç ürünleri ve mantar ürünleri imalatı (mobilya hariç); saz, saman ve benzeri malzemelerden örülerek yapılan eşyaların imalatı	%65
Kağıt ve kağıt ürünlerinin imalatı	%65
Kayıtlı medyanın basılması ve çoğaltılması (kağıt esaslı olanlar hariç)	%75
Kayıtlı medyanın basılması ve çoğaltılması (kağıt esaslı olanlar)	%70
Kok kömürü ve rafine edilmiş petrol ürünleri imalatı	%45
Kimyasalların ve kimyasal ürünlerin imalatı	%80
Temel eczacılık ürünlerinin ve eczacılığa ilişkin malzemelerin imalatı	%60
Kauçuk ve plastik ürünlerin imalatı	%75
Diğer metalik olmayan mineral ürünlerin imalatı (çimento, cam, toprak ve seramik ürünleri imalatı hariç)	%60
Çimento, cam, toprak ve seramik ürünleri imalatı	%60
Ana metal sanayii	%80
Fabrikasyon metal ürünleri imalatı (makine ve teçhizat hariç)	%65
Bilgisayarların, elektronik ve optik ürünlerin imalatı	%75
Elektrikli teçhizat imalatı	%80
Başka Yerde Sınıflandırılmamış Makina ve Ekipman İmalatı	%75
Motorlu kara taşıtı, treyler (römork) ve yarı treyler (yarı römork) imalatı	%65
Diğer ulaşım araçlarının imalatı	%60
Mobilya imalatı	%55
Diğer sanayi ürünleri imalatı	%70
Tarım Ürünleri*	
Kümes hayvanları yetiştiriciliği ve etlerinin imalatı	%60
Su ürünleri imalatı	%45
Süthane işletmeciliği ve peynir imalatı	%75
Pastane ürünleri, kek, bisküvi, ekmek ve peksimet ile şekerli mamuller imalatı	%65
Dondurma imalatı	%60
İçecek İmalatı	%60
Homojenize gıda müstahzarları ve diyetetik gıda imalatı	%60
Ev hayvanları için hazır gıda imalatı	%40
Tütün ürünleri imalatı	%60
Diğer tarım ürünleri imalatı	%80

Dahilde İşleme Rejimi

Aracı İhracatçı

Dahilde işleme izin belgesinde/dahilde işleme izninde taahhüt edilen ihracatı, belge/izin sahibi firmadan tedarik ettiği şekliyle gerçekleştiren belge/izin sahibi olmayan firmadır.

İşlem görmüş ürünün ihracatı, belge/izin sahibi firma tarafından yapılabileceği gibi, başka bir ihracatçı aracılığı ile de yapılabilir.

Ancak, elektronik ortamda düzenlenen dahilde işleme izin belgesi kapsamındaki işlemler için önceden ilgili bölge müdürlüğünden izin alınması gerekir.

İhracat Genel Müdürlüğü aracı ihracatçı kullanımına kısıtlama getirilebilir.

Aracı ihracatçı ile yapılan ihracata ilişkin gümrük beyannamesi üzerinde, belge/izin sahibi ve varsa yan sanayici unvanları ile belge satır kodunun/izne ilişkin beyanname sayısının kaydedilmiş olması kaydıyla, ilgili gümrük idaresince ihracata izin verilir.

Dahilde İşleme Rejimi

Tanımlar

Temsilci

Dahilde işleme izin belgesi/dahilde işleme izni kapsamındaki eşyanın ithalatı, belge/izin sahibi firma tarafından yapılabileceği gibi temsilci aracılığıyla da yapılabilir.

Elektronik ortamda düzenlenen dahilde işleme izin belgesi kapsamında temsilci aracılığıyla ithalat yapılabilmesi için önceden ilgili bölge müdürlüğünden izin alınması gerekir.

Temsilci aracılığı ile yapılan ithalatta; ilgili gümrük idaresince, belge/izin süresi içerisinde belirtilen miktarı geçmemesi kaydıyla ithalata izin verilir. Temsilci aracılığı ile yapılan ithalata ilişkin gümrük beyannamesi üzerinde, belge sahibi firma unvanı ile belge satır kodunun kaydedilmiş olması gerekir.

Dahilde İşleme Rejimi

Tanımlar

Yan Sanayici

Dahilde işleme izin belgesinde/dahilde işleme izninde taahhüt edilen ihraç ürününün tamamını ya da bir kısmını üreten, belgede/izinde kayıtlı ancak belge/izin sahibi olmayan firmadır.

Dahilde işleme izin belgesi/dahilde işleme izni sahibi imalatçı-ihracatçılar, belge/izin ihraç taahhüdündeki işlem görmüş ürünün üretiminin bir kısmını veya bir aşamasını, yan sanayiciye yaptırabilirler.

Dahilde İşleme Rejimi

Tanımlar

İşletme Malzemesi

İşleme faaliyetleri sırasında tamamen veya kısmen tüketilseler dahi, ihracı taahhüt edilen işlem görmüş ürünün elde edilmesinde kullanılan ancak ürünün bünyesinde yer almayan ve sabit tesislerin çalışabilir durumda olmasını temin eden (enerji ve yakıt hariç), yatırım malı makine ve teçhizat niteliğinde olmayan malzeme.

Belge/izin kapsamında ithaline izin verilecek işletme malzemesi değeri, ihracat taahhüdünün %2'sini geçemez. Ancak, doğal taşlar ile kıymetli maden ve taş ihraç taahhüdü içeren belgede/izinde, bu oran %10'a kadar tespit edilebilir.

Belge/izin kapsamında yapılacak işletme malzemesi ithalatında, Gümrük Vergisi Muafiyeti söz konusudur; ancak, katma değer vergisi ve özel tüketim vergisi tahsil edilir ve ticaret politikası önlemleri uygulanır.

Başvuru ve İzinler

Dahilde İşleme Rejiminden faydalanabilmek için

- Ticaret Bakanlığından **Dahilde İşleme İzin Belgesi (DİİB)**, ya da
- İthalatın yapılacağı gümrük müdürlüklerinden **Dahilde İşleme İzni (Dİİ)**,

Alınması gerekmektedir.

Dahilde İşleme İzin Belgesi proje bazlı çalışmakta, Dahilde İşleme İzninde ise her bir ithalat için ilgili gümrük müdürlüğüne dahilde işleme izni için başvuruda bulunulması gerekmektedir.

Dahilde İşleme İzin Belgesi (İhracat Genel Müdürlüğü)

Her türlü işleme faaliyeti yapılabilir.

Dahilde İşleme İzni (Gümrük İdaresi)

Basit montaj, tamir, onarım, elleçleme gibi faaliyetler için verilir.

Başvuru ve İzinler

Dahilde İşleme İzni (Gümrük İdaresi)

Dahilde İşleme İzninin hangi durumlarda verilebileceği 2006/12 sayılı Tebliğin 14 üncü maddesinde sayılmıştır. Bu kapsam dışında kalan durumlar için Ekonomi Bakanlığından DİİB alınması gerekir.

- Elyaf, iplik, ham ve mamul mensucat (astar dahil) gibi temel tekstil hammaddeleri ile tekstil ve deri kimyasal maddeleri dışında kalan yardımcı maddelerin (tela, etiket, düğme, fermuar, çitçit, vb.) ithalatını müteakip, ihraç ürünlerinin elde edilmesinde kullanılması,
- Kıymetli madenlerin ithalatını müteakip işlendikten sonra ihraç edilmek üzere işçiliğe tabi tutulması,
- Eşyanın korunması, görünüş ya da satış kalitesinin iyileştirilmesi, yeniden dağıtım veya yeniden satış için hazırlanmasına yönelik işlemler,
- Eşyanın montajı, kurulması, diğer eşyayla birleştirilmesi, bir araya getirilmesi veya ihraç edilecek eşyanın tamamlanması dahil olmak üzere işçiliğe tabi tutulması,
- Eşyanın yenilenmesi ve düzenli hale getirilmesi dahil olmak üzere tamir edilmesi veya boyanması,
- Eşyanın elden geçirme ve ayarlar da dahil olmak üzere onarımı,
- Eşyanın baskı işlemine tabi tutulması, asorti edilmesi, etiketlenmesi, ambalajlanması, temizlenmesi, elenmesi, fiziksel boyutunun değiştirilmesi, kavrulması veya kabuğundan ayrılması,
- Fide ithalatını müteakip, ihraç edilmek üzere kesme çiçek yetiştirilmesi,
- Filmaşın ithalatını müteakip, ihraç edilmek üzere çivi ve tel üretimi,
- Rulo sacın ithalatını müteakip, ihraç edilmek üzere kesilmiş sac elde edilmesinde kullanılması,
- Bedelsiz olarak ithal edilen eşyanın işleme faaliyetine tabi tutulması.

Başvuru ve İzinler

Dahilde İşleme İzni (Gümrük İdaresi) Başvuru Belgeleri

Dahilde İşleme İzin başvuruları **Tek Pencere Sistemi** üzerinden yapılmaktadır.

Değerlendirme yükümlü tarafından sunulan aşağıdaki belgeler üzerinden yapılır.

- 1- Dahilde İşleme İzni Talep Formu
- 2- Eşyanın bedelsiz gönderilme amacı ve süresini kapsayan gönderici firma ile alıcı firma arasında varsa imzalanmış sözleşme veya gönderici firma yazısı aslı ve tercümesi
- 3- İhraç Ürünleri ile İlgili Hammadde Sarfiyat Tablosu
- 4- İhraç edilen mamulün üretimi ile ilgili Kapasite Raporu
- 5- Yan sanayici kullanılması halinde
 - a) Yan sanayici firmaya ait Kapasite Raporu
 - b) Yan sanayici firmaya ait İmza Sirküleri
 - c) Yan sanayici ile yapılan protokol
- 6- Ticaret Sicil Gazetesi asli.
- 7- İmza Sirküleri

DIİB Belge Alım Süreci

Firmanın Sisteme Tanımlanması (Bir Defa)

Elektronik
İmza

Tubitak-UEKAE
Türktrust
E-Güven

Web'den ilk
Müracaat

Müracaat Dilekçe
Başvuru Formu

İhracatçı
Birliği

Tic. Sicil Gazetesi
Kapasite Raporu
İmza Sirküleri
Yetki Belgesi
Diğer Belgeler ...

Her Belge İçin

Belge
Müracaatı

İthalat Listesi
İhracat Listesi
Sarfiyat Tablosu

Dahilde İşleme Rejimi

Başvuru ve İzinler

Başvuruların Değerlendirilmesi

- İthal eşyasının ve işlem görmüş ürünün (asıl ve ikincil işlem görmüş ürünler) asgari 8 (sekiz)'li bazda gümrük tarife istatistik pozisyonu (her bir ithal eşyası ve işlem görmüş ürün için ayrı ayrı belirtilmek suretiyle), adı, verimlilik oranına göre belirlenen miktarı ve değeri ile belge kapsamındaki işlemler için satır kodu,
- Belge/izin süresi,
- Döviz kullanım oranı,
- Varsa yan sanayici,

Belirlenerek, proje bazında dahilde işleme izin belgesi/izni verilir.

Dahilde İşleme İzin Belgeleri en çok 12 ay için düzenlenmektedir.

Dahilde İşleme İzinleri ise en çok 6 ay için düzenlenmektedir.

Dahilde İşleme Rejimi

Telafi Edici Vergi

Dahilde işleme rejimi kapsamında işlendikten sonra AB üyesi ülkelerden birine A.TR dolaşım belgesi eşliğinde gönderilen eşya için “telafi edici vergi” doğabilir.

Gümrük Birliği kuralları çerçevesinde üçüncü ülkelerden gelen ve işlem görmüş ürünlerin üretiminde kullanılan eşyanın işlendikten sonra ATR Dolaşım Belgesi eşliğinde AB üyesi bir ülkeye gönderilmesi halinde, ihraç eşyasının bünyesine katılan üçüncü ülkelerden gelen eşyanın vergisinin tahsil edilmesi gerekir. Aksi takdirde bu eşya için ATR Dolaşım Belgesi düzenlenemez.

DİB kapsamındaki ihracatın, menşe ispat belgeleri eşliğinde STA imzalanmış bir ülkeye yapılması halinde, işlem görmüş ürünlerin üretiminde kullanılan ve bu ülke menşeli olmayan eşyaya ilişkin vergi, ilgili anlaşmanın lehte hükümleri saklı kalmak kaydıyla ödenir.

Telafi edici verginin tahsilinin gerektiği durumlarda vergi, ihracata ilişkin beyannamenin tescil tarihindeki vergi oranları ve diğer vergilendirme unsurlarına göre hesaplanır.

Dahilde İşleme Rejimi

Kapatmalar

Dahilde İşleme İzin Belgeleri (DİİB)'nin kapatılmasına ilişkin başvurular elektronik olarak Ekonomi Bakanlığı'na yapılmakta, ispat edici belgeler ihracatçı birliklerine gönderilmektedir.

DİİB sahipleri, belge süresi sonundan itibaren 3 ay içinde, belge ihracat taahhüdünü kapatmak için elektronik ortamda Ekonomi Bakanlığı'na başvurmak ve gerekli belgeleri ise ihracatçı birliklerine tevdi etmek zorundadır.

Dahilde İşleme İzinlerini kapatmak için en geç izin süresi sonundan itibaren 1 (bir) ay içerisinde ilgili gümrük idaresine müracaat edilmesi gerekmektedir.

Dahilde İşleme Rejimi

Dahilde işleme tedbirlerine uyulmaması

Dahilde işleme tedbirlerini, dahilde işleme rejiminde ve belgede/izinde belirtilen esas ve şartlara uygun olarak yerine getirmeyenlerden;

- İthal edilen ve Türkiye Gümrük Bölgesi dışına veya serbest bölgelere ihracatı gerçekleştirilmeyen eşyanın ithali esnasında alınmayan vergi,
- İthal edilen ve serbest bölgelere gerçekleştirilen ihracata konu eşyanın en geç belge/izin süresi bitiminden itibaren 3 ay içerisinde; serbest bölgelerden başka bir ülkeye satışının yapılmaması, durumunda, bu kapsamdaki ithalat esnasında alınmayan vergi,
- Belge/izin kapsamında izin verilen miktarın üzerinde ithalat yapılması halinde, bu kısma tekabül eden ithalattan doğan vergi,

Dahilde İşleme Rejimi

Dahilde işleme tedbirlerine uyulmaması

- Döviz kullanım oranının aşılması halinde, bu oranı aşan kısma tekabül eden ithalatla ilgili alınmayan vergi,
- Belge/izin kapsamında ithal edilen işletme malzemesinin CIF ithal tutarının, gerçekleşen FOB ihrac tutarının %2 (doğal taşlar ile kıymetli maden ve taş ihrac taahhüdü içeren belgelerde %10)'sinden fazla olması halinde, bu oranı aşan kısma tekabül eden ithalatla ilgili alınmayan vergi,
- Belge/izin kapsamında ithal edilen değışmemiş eşyanın CIF ithal tutarının, gerçekleşen FOB ihrac tutarının %1'inden fazla olması halinde, bu oranı aşan kısma tekabül eden ithalatla ilgili alınmayan vergi,
- Dahilde işleme izin belgesinin/dahilde işleme izninin iptal edilmesi halinde, belge/izin kapsamında varsa alınmayan vergi,

İthal tarihi itibarıyla 4458 sayılı Gümrük Kanunu ile 6183 sayılı Amme Alacaklarının Tahsil Usulü Hakkında Kanun hükümlerine göre tahsil edilir.

Ayrıca, ithal edilen ve süresi içerisinde ihracı gerçekleştirilmeyen eşya için 4458 sayılı Kanunun 238 inci maddesi hükmü çerçevesinde müeyyide uygulanır.

Dahilde İşleme Rejimi

Dahilde işleme tedbirlerine uyulmaması

Vergisi ve cezaları ödenen eşyanın serbest dolaşıma giriş rejimine tabi tutulmasının talep edilmesi halinde, ticaret politikası önlemlerinin uygulanması ve eşyanın ithali için öngörülen dış ticarete teknik düzenlemeler ve standardizasyon mevzuatı dahil diğer işlemlerin tamamlanması şartı aranır.

Aksi takdirde, bu eşyanın serbest dolaşıma giriş rejimi dışındaki gümrükçe onaylanmış bir işlem veya kullanıma tabi tutulması gerekir.

Dahilde işleme izin belgesi/dahilde işleme izni kapsamında Türkiye gümrük bölgesine getirilen eşyanın belge/izin süresinin bitimini takiben 1 (bir) ay içerisinde rejimin gerektirdiği işlemlerin bitirilmesi, ihracı veya gümrükçe onaylanmış bir işlem veya kullanıma tabi tutulması halinde, bu işlemler belge/izin kapsamında değerlendirilir ancak 4458 sayılı Gümrük Kanununun 241 inci maddesinin üçüncü fıkrası çerçevesinde usulsüzlük cezasının iki katı para cezası tahsil edilir.

Dahilde işleme izin belgesi/dahilde işleme izni kapsamında Türkiye gümrük bölgesine getirilen eşyanın belge/izin süresinin bitimini takiben 2 (iki) ay içerisinde rejimin gerektirdiği işlemlerin bitirilmesi, ihracı veya gümrükçe onaylanmış bir işlem veya kullanıma tabi tutulması halinde, bu işlemler belge/izin kapsamında değerlendirilir ancak 4458 sayılı Gümrük Kanununun 241 inci maddesinin dördüncü fıkrası çerçevesinde usulsüzlük cezasının dört katı para cezası tahsil edilir.

Gümrük Antrepo Rejimi

Gümrük Antrepo Rejimi

Faydaları

- İthal eşyası serbest dolaşıma sokuluncaya kadar gümrük vergilerini ödememek.
- İthal eşyası serbest dolaşıma sokuluncaya kadar ticaret politikası önlemlerinden kaçınmak.
- Transit rejimine/Transit ticarete konu olmuş ithal eşyasını, ithal vergilerini ödemedi ve ticaret politikası önlemlerine tabi olmadan, yeniden ihraç edinceye kadar depolamak.
- İthal eşyasını pazarlama aşamasına kadar depolamak ve paketleme ve etiketleme gibi elleçleme işlemlerine tabi tutmak.
- İhraç eşyasını, Türkiye Gümrük Bölgesini terk etmeden, ihraç edilmiş gibi saymak (Uygulamaya Geçmedi).



Gümrük Antrepo Rejimi

Tanım

Gümrük antrepo rejimi,

- İthalat vergileri ve ticaret politikası önlemlerine tabi tutulmamış ve serbest dolaşıma girmemiş eşyanın,
- Gümrük antreposuna alınması halinde ihracat önlemlerinden yararlanabilecek ihraç eşyasının,

bir gümrük antreposuna konulmasına ilişkin hükümleri düzenleyen rejimdir.

Antrepolar eşyanın gümrük mevzuatında düzenlenen şekilde konulması halinde süresiz kalabildiği yerlerdir.

Antrepolar; Genel ve Özel Antrepolar olmak üzere ikiye ayrılır.

Genel Antrepo: Eşyanın konulması için herkes tarafından kullanılabilen gümrük antrepolarıdır. A, B ve F tipi antrepolar genel antrepolardır.

Özel Antrepo: Sadece antrepo işletmecisine ait eşyanın konulabildiği gümrük antrepolarıdır. C, D ve E tipi antrepolar özel antrepolardır.

Antrepolara konulan eşya için gümrük vergileri ve ithalat rejimine göre alınması gereken fon tutarı kadar teminat alınır.

Gümrük Antrepo Rejimi

Antrepo Türleri

A tipi antrepo, işleticisinin, stok kayıtlarını tuttuğu ve antrepoya konulan eşyada her hangi bir noksanlık olması halinde gümrük vergilerini ödemekten sorumlu olduğu genel antrepo tipidir.

B tipi antrepo, antrepoya konulan eşyadan, kullanıcının sorumlu olduğu, antrepo beyannamesini kullanıcının verdiği genel antrepo tipidir. Antrepo işleticisinin sorumluluğu sınırlıdır. Antrepo işleticisi sadece antrepoyu kiralar. Antrepo stok kayıtları tutulmadığından, beyanname ve belgeler gümrük kontrolüne esas teşkil eder.

F tipi antrepo, gümrük idarelerince işletilen genel antrepo tipidir.

C tipi antrepo, işleticisi ve kullanıcısı aynı kişi olan ve antrepoya alınan eşyadan bu kişinin sorumlu olduğu özel antrepo tipidir.

D tipi antrepo, işleticisi ve kullanıcının aynı kişi olduğu, basitleştirilmiş usulün uygulanabildiği özel antrepo tipidir.

E tipi antrepo, işleticisi ve kullanıcısının aynı kişi olduğu, izin hak sahibinin depolama yerinin antrepo addedildiği veya depolama yeri olmazsa dahi eşyaya antrepo rejimi hükümlerini uygulandığı özel antrepo tipidir.

Gümrük Antrepo Rejimi

Antrepolardaki eşyanın başkasına devri (Gümrük Yönetmeliği MADDE 333)

- Gümrük antrepolarında depolanan eşya satış suretiyle başkasına da devredilebilir.
- Eşyanın mülkiyeti ile ilgili olarak devri önleyici haciz ya da ihtiyati tedbir kararı gibi hukuki bir engelin varlığı halinde bu durum açıklığa kavuşturulmadan işlem yapılamaz.
- Eşyanın devri ile birlikte gümrük vergileri ile para cezaları da dâhil eşya ile ilgili hukuki sorumluluklar devralana geçer ve antrepo stok kayıtlarında gerekli değişiklikler yapılır. Eşyanın beş iş günü içerisinde gümrükçe onaylanmış yeni bir işlem veya kullanıma tabi tutulmaması durumunda devre konu eşya için devralan tarafından yeni bir antrepo beyannamesi verilir.
- Özel antrepoda bulunan eşyanın devrine ilişkin talepler, eşyanın devrini müteakip beş iş günü içinde gümrükçe onaylanmış yeni bir işlem veya kullanıma tabi tutulmak suretiyle antrepodan çıkarılması şartıyla kabul edilir. Belirtilen süre içinde eşyanın antrepodan çıkarılmaması halinde bu sürenin aşıldığı tarihten itibaren antrepo işleticisine ve devralana ayrı ayrı olmak üzere, aşılın her gün için Kanunun 241 inci maddesinin birinci fıkrası uyarınca işlem yapılır.

Gümrük Antrepo Rejimi

Alıcısı Belli Olmayan Eşyanın Antrepoya Konulması (Gümrük Yönetmeliği MADDE 330)

Satıcı veya göndericisi belli, alıcısı emre olan eşya, antrepo işleticilerinin sorumluluğu altında genel antrepolara konulabilir.

Bu şekilde genel antrepoya konulan eşyanın, alıcısının belirlenmesinden sonra tamamen veya kısmen gümrükçe onaylanmış bir işlem veya kullanıma tabi tutulmasına izin verilir.

Gümrük Antrepo Rejimi

GÜMRÜK ANTREPOLARINDA YAPILABİLECEK ELLEÇLEME FAALİYETLERİNE İLİŞKİN LİSTE (GY Ek-63)

1. Havalandırma, ayırma, kurutma, tozunu alma, basit temizlik faaliyetleri, paketleme tamiri, taşıma ve depolama esnasında uğranan hasarın basit faaliyetler olması şartıyla tamiri, taşıma için koruyucu örtü konması ve kaldırılması,
2. Taşıma sonrası eşyanın yeniden düzenlenmesi,
3. Stok sayımı, örnek alma, sınıflandırma, eşyanın mekanik filtrelemesi ve tartılması,
4. Hasarlı ve kirlenmiş bileşenlerin atılması,
5. Pastörize, sterilize, ışımaya veya koruyucu ekleme yoluyla koruma,
6. Parazit tedavisi,
7. Anti-pas işlemleri,
8. Isının daha ileri bir işlem yapılmaksızın, damıtma işlemi olmadan ve basitçe artırılması veya basitçe azaltılması,
9. Elektrostatik , dokumanın (tekstil) ütülenmesi,
10. Meyvelerin sapının koparılmasını ve/veya çekirdeğinin çıkarılmasını, kurutulmuş meyvelerin veya sebzelerin parçalanması ve bölünmesi Hayvan derilerinin tuzunun alınması, temizlenmesi, kesilmesi.
11. Eşyaya bir veya birden çok eşyanın eklenmesi; eşyaya ait aksesuarların eklenmesi veya çıkarılması; şu kadar ki, bu ekleme veya çıkarma faaliyetinin, sınırlı bir faaliyet olması veya teknik standartlara uyum sağlanması amacıyla yapılması ve eşyanın tabiatını veya performansını değiştirmemesi gerekir.
12. Sıvıların daha ileri bir muamele ve damıtmaya tabi tutulmaksızın inceltmesi veya yoğunlaştırılması, Farklı kalitedeki aynı nevi eşyaların, sabit bir kalite veya müşterinin talep ettiği bir kalite elde etmek için eşyaların türünü değiştirmeksizin karıştırılması,
13. Sadece basit faaliyetler dahilinde eşyanın bölünmesi ve ölçü kesimi.
14. Paketleme, paketlerden çıkarma, paket değiştirme ve kaplara basitçe koyma, markaların, etiketlerin, mühürlerin, fiyat etiketlerinin veya benzer ayırt edici işaretlerin eklenmesi, çıkarılması veya değiştirilmesi; Basit faaliyetler dahilinde, makinelerin, cihazların ve taşıtların test edilmesi, düzenlenmesi, ayarlanması ve çalışma düzenine konulması;
15. Boru bağlantı noktalarının farklı ülkelerde mevcut standartlara uygun hale getirilmek üzere işleme tabi tutulması.
19. Serbest dolaşımda bulunan eşya ile serbest dolaşımda bulunmayan eşyanın aynı kap içinde paketlenmesi.

Geçici İthalat Rejimi

Tanım

Geçici ithalat rejimi,

Serbest dolaşımda olmayan eşyanın ithalat vergilerinden tamamen ya da kısmen muaf olarak ve ticaret politikası önlemlerine tabi tutulmaksızın, Türkiye Gümrük Bölgesi içinde kullanılması ve bu kullanım sırasındaki olağan yıpranma dışında, herhangi bir değişikliğe uğramaksızın yeniden ihracına olanak sağlayan hükümlerin uygulandığı rejimdir.

Geçici İthalat Rejimi çerçevesinde, eşyanın tam muafiyet ya da kısmi muafiyet kapsamında geçici ithal edilmesi mümkündür.

Tam muafiyet: Geçici ithal edilen eşyanın vergileri teminata bağlanmakta ve söz konusu eşyanın yurt dışı edilmesi durumunda alınan teminat iade edilmektedir.

Kısmi muafiyet: Geçici ithal edilen eşyadan ise Türkiye Gümrük Bölgesinde kaldığı her ay için söz konusu eşyanın serbest dolaşıma girmiş olması halinde alınacak vergilerin %3'ü tahsil edilmekte ve eşyanın yurt dışına gönderilmesi durumunda tahsil edilen vergiler geri verilmemektedir.

Geçici İthalat Rejimi

Geçici İthalata Tabi Eşya

Hangi eşyanın tam muafiyet kapsamında, hangilerinin kısmi muafiyet kapsamında geçici olarak ithal edilebileceği 2009/15481 sayılı Bakanlar Kurulu Kararı'nda belirlenmiştir.

2009/15481 sayılı Kararda tam muafiyet kapsamında geçici ithal edilebilecek eşya ile kısmi muafiyet kapsamında geçici ithal edilemeyecek eşya listelenmiş olup, tam muafiyet kapsamında ithal edilebilecek eşya ile kısmi muafiyet kapsamında ithal edilemeyecek eşya dışında kalan her türlü eşyanın kısmi muafiyet kapsamında geçici ithal edilmesi mümkündür.

Tam ve kısmi muafiyet kapsamında gerçekleştirilecek ithalatta bahsi geçen ithalat vergileri deyimli eşyaya tekabül eden KDV'ni de kapsamaktadır.

Geçici İthalat Rejimi

Geçici İthalata Tabi Eşya

Tam Muafiyet Kapsamında Geçici İthal Edilebilecek Eşya:

- TGB dışında yerleşik kişilerin sahip olduğu mesleki teçhizat;
- Sergi, fuar, toplantı ve benzeri etkinliklerde gösterime ya da kullanıma sunulan eşya,
- Pedagojik materyal ve bilimsel malzeme
- Tıbbi ve cerrahi teçhizat ile laboratuvar teçhizatı
- Doğal afetlerde gönderilen yardım malzemesi
- Ambalajlar
- Özel nitelikte eşya ve numuneler
- Üretim araçlarının parçaları
- Sanat eşyası, antika eşya ve mücevherat
- Ticari nitelikte olmayan sinema filmleri
- Sportif amaçlarla ithal edilen kişisel eşya ve spor malzemesi
- Turistik tanıtım malzemesi
- Canlı hayvanlar ve bunlara ait teçhizat
- Deniz adamlarının ihtiyaç malzemesi
- Sınır bölgelerinin altyapı inşaatında kullanılan teçhizat
- Ekonomik etkisi olmayan özel bir durumda getirilen eşya
- Ticari veya özel kullanıma mahsus kara ve hava taşıtları; binek ve yün hayvanları; demiryolu taşıt araçları; deniz veya iç su yolları taşıt araçları; paletler; konteynırlar.

Geçici İthalat Rejimi

Geçici İthalata Tabi Eşya

Kısmi Muafiyet Kapsamında Geçici İthal Edilemeyecek Eşya:

- Türkiye'ye ithali yasak olan eşya
- Tüketilebilen ürünler (sarf malzemeleri)
- Türkiye Gümrük Bölgesinde kalış süresine bağlı olarak kullanım süresinin uzunluğu nedeniyle ülke ekonomisine zarar verecek eşya
- Gerçek ve tüzel kişilerce bir gelir temin etmek amacıyla umuma mahsus yerlerde kullanılmak veya kullandırılmak üzere getirilen eşya
- Ayniyet tespitinin yapılması mümkün olmayan eşya
- Komple tesis (Kamu kurumları tarafından getirilecek olanlar hariç)
- Büro eşyası (Bilgisayar, fotokopi cihazı, çok amaçlı telli telefon, faks cihazı vb. alet ve cihazlar)
- Kara taşıtları (Özel amaçlı olanlar hariç)
- Yedek parça
- Ülke sanayi ve ekonomisine bir katkı sağlamayacak kişisel kullanım amacı ile getirilecek ev eşyası ve diğer eşya
- Her türlü tekstil ve konfeksiyon ürünleri
- Deniz taşıtları (Araştırma amacıyla getirilenler hariç)

Geçici İthalat Rejimi

Teminat

Geçici İthalat Rejimi çerçevesinde Türkiye Gümrük Bölgesine girecek eşya için eşyanın serbest dolaşıma sokulması halinde doğacak vergi kadar 6183 sayılı Amme Alacaklarının Tahsil Usulü Hakkında Kanunda belirtilen esaslar çerçevesinde teminat alınır.

Teminat;

- Para,
- Bankalar tarafından verilen teminat mektupları,
- Hazine tahvil ve bonoları,

unsurlarından biri veya birkaçından oluşabilir.

Faiz

Geçici ithalat rejimine konu edilen eşya süresi içinde serbest dolaşıma giriş rejimine konu edilmek istenirse, nakit dışı teminat durumları için faiz tahakkuk ettirilir.

Geçici İthalat Rejimi

Geçici İthalat İzni

İzin

İster tam ister kısmi muafiyet kapsamında olsun geçici ithalat izni, eşyayı kullanan veya kullandıran kişinin,

“Tek Pencere Sistemi”

üzerinden yapacağı başvuru üzerine gümrük idarelerince verilmektedir.

Geçici İthalat Rejimi İzin Talep Formunda, eşyanın tanımı, menşei, TGTC numarası, miktarı, kıymeti, kullanım amacı, kullanılacağı yerin adresi, rejimde kalması istenilen süre, ayniyat tespitine ilişkin bilgiler, giriş ve sonlandırma gümrük idareleri gibi bilgiler yer alır.

Geçici İthalat Rejimi

Geçici İthalat İzni

İzin

Forma aşağıdaki belgelerin de eklenmesi gerekir:

- Eşyanın proforma fatura ve tercümesi
- Eşyanın teknik özelliklerini gösteren dokümanlar
- Gönderici ve alıcı firma arasındaki anlaşma veya gönderici firmanın kiralamaya ilişkin yazısı ile tercümesi

Başvurunun uygun bulunması durumunda, “Geçici İthalat Rejimi İzin Formu” düzenlenerek ilgisine verilir

Eşyanın geçici ithalat rejimi altında kalma süresi azami, özel bir süre tayin edilmemişse 24 ay’dır. Örneğin, ambalajlarda bu süre maksimum 6 aydır.

Geçici ithal edilen eşyanın belirlenen süre içinde yeniden ihraç edilmesi ya da gümrükçe onaylanmış yeni bir işlem veya kullanıma tabi tutulması gerekir. Süre bitiminden önce başvurulması durumunda ek süre verilebilir.

Geçici İthalat Rejimi

ATA Karnesi

ATA Karnesi, geçici ithalatta kullanılan ve uluslar arası sözleşmeden kaynaklanan bir belgedir.

2009/15481 sayılı Bakanlar Kurulu Kararında konu olarak ithalat vergilerinden tam muafiyet suretiyle geçici ithalat rejimine tabi tutulacak olan ve yukarıda genel başlıkları verilen eşyadan bazısı “Eşyaların Geçici Kabulü İçin ATA Karneleri Hakkında Gümrük Sözleşmesi”ne (kısaca ATA Karneleri Sözleşmesi) de konu olmuştur.

Türkiye’ye geçici ithal edilecek eşyanın ATA Karnesi Sözleşmesi kapsamında getirilmesinin 2009/1548 sayılı Bakanlar Kurulu Kararı hükümlerine göre getirilmesine göre iki önemli avantajı bulunmaktadır.

- ATA Karnesi teminat hükmündedir. Karne kapsamı eşya için ayrıca teminat aranmaz.
- ATA Karnesi eşyanın geçici ithalat rejimine giriş beyannamesi yerine geçer; ilgisinden ayrıca beyanname aranmaz.

Geçici İthalat Rejimi

ATA Karnesi

ATA karnesi Kapsamında geçici ithal edilebilecek eşyanın genel listesi şöyledir:

- Sergi, fuar, toplantı ve benzeri etkinliklerde teşhir edilecek veya kullanılacak eşya
- Mesleki Malzeme
- Konteynerler, paletler, ambalajlar, numuneler, ticari bir işlemle ilgili olarak ithal edilen diğer eşya,
- İmalat amacıyla ithal edilen eşya
- Eğitsel, bilimsel veya kültürel amaçlarla ithal edilen eşya,
- Yolcu zati eşyası ve sportif amaçlarla ithal edilen eşya,
- Turistik tanıtım malzemesi
- Sınır ticareti kapsamında ithal edilen eşya,
- İnsani amaçlarla ithal edilen eşya,
- Hayvanlar

Öte yandan, ATA Karnesi kapsamında gelecek geçici ithal eşyaya, Karnenin geçerlilik süresinin daha kısa olmaması koşuluyla 6 aydan az süre verilmez.

Geçici İthalat Rejimi

ATA Karnesi

ATA karnesi

Karneyi Veren Kurulus
Issuing Association



TOBB

ULUSLARARASI GARANTI ZİNCİRİ
INTERNATIONAL GUARANTEE CHAIN

ESYANIN GEÇİCİ KABULÜ İÇİN
A.T.A. KARNESİ/ A.T.A. CARNET
FOR TEMPORARY ADMISSION OF GOODS
ESYANIN GEÇİCİ KABULÜ İÇİN A.T.A. KARNESİ HAKKINDA GÜMRÜK SÖZLEŞMESİ
CUSTOMS CONVENTION ON THE A.T.A. CARNET FOR THE TEMPORARY ADMISSION OF GOODS
GEÇİCİ KABULÜ BAIR SÖZLEŞME/CONVENTION ON TEMPORARY ADMISSION



(Karneyi doldürmeden önce, kapağın 3.sayfasındaki notları okuyunuz./Before completing the Carnet, please read Notes on cover page 3)

A T A K A R N E S İ	A. KARNE HAMİLİ VE ADRESİ/Holder and Address MAN TİCARET A.Ş. Etiler Mahallesi, Yolu 2. Km. Büyükdere, Beşiktaş, ANKARA 06500/02 20	G. KARNEYİ VEREN KURULUSUN KULLANIMI İÇİNDİR/For issuing association use ÖN KAPAK/ Front Cover a) KARNE No: Carnet No: TR- 012961 Devam sayfalarının sayısı: Number of continuation sheets:
	B. TEMSİLCİSİ* Represented by*	d) KARNEYİ VEREN KURULUSU/Issuing Association ANKARA CHAMBER OF COMMERCE
	C. EŞYANIN KULLANIM AMACI/ Intended use of goods TESHİR AMACIYLA	e) TARİHİNE KADAR GEÇERLİDİR/ Valid until 2007 10 03 yıl ay gün (dahil) year month day (inclusive)

P. Bu karne, kapağın dördüncü sayfasında belirtilen kuruluşların teminatı altında, aşağıdaki ülkelerde/gümrük bölgelerinde kullanılabilir./ This carnet may be used in the following countries/Customs territories under the guarantee of the associations listed on page four of the cover:

ALMANYA/GERMANY (DE) AMERİKA BİRLİK DEVLETLERİ/UNITED STATES (US) ANDORRA/ANDORA (AD) AVUSTRALYA/AUSTRALIA (AU) AVUSTURYA/AUSTRIA (AT) BELÇİKA/LUXEMBURG/BELGIYUM/LUXEMBURG (BE) BEYAZ RUSYA/BELARUS (BY) BULGARİSTAN/BULGARIA (BG) CEBELTARİK/GIBRALTAR (GI) CEZAYIR/ALGERIA (DZ) ÇEK CUMHURİYETİ/ÇECH REPUBLIC (CZ) ÇİN/CHINA (CN) DANİMARKA/DENMARK (DK) ESTONYA/ESTONIA (EE) FAS/MOROCCO (MA) FRANSA/FRANCE (FR) FİNLANDİYA/FINLAND (FI) FİLİPİN SAHİLİCOTE D'IVOIRE (CI) GÜNEY AFRİKA CUMHURİYETİ/ REPUBLIC OF SOUTH AFRICA (ZA) HİNDİSTAN/INDIA (IN) HOLLANDA/NETHERLANDS (NL) HONG KONG/HONG KONG, CHINA (HK) İNGİLTERE/UNITED KINGDOM (GB) İSPANYA/SPAIN (ES)	İSRAİL/ISRAEL (IL) İSVİÇERİ/SWEDEN (SE) İSVİÇERİ/SWITZERLAND (CH) İRAN/İRAN (IR) İRLANDA/IRELAND (IE) İTALYA/ITALY (IT) İZLANDYA/ISLAND (IS) JAPONYA/JAPAN (JP) KANADA/CANADA (CA) KIBRIS/CYPRUS (CY) KORE/KOREA (REP OF) (KR) LETONYA/LATVIA (LV) LİHTENŞTEİN/LIECHTENSTEIN (LI) LİBNAN/LIBANON (LB) MACARİSTAN/HUNGARY (HU) MAKEDONYA/MACEDONIA (MK) MALAYYA/MALAYSIA (MY) MALTA/MALTA (MT) MAURİTİS/MAURITIUS (MU) MONGOLİSTAN/MONGOLIA (MN) NORVEÇ/NORWAY (NO) POLONYA/POLAND (PL) PORTEKİZ/PORTUGAL (PT) ROMANYA/ROMANIA (RO) RUSYA FEDERASYONU/RUSSIA (RU)	SENEGAL/SENEGAL (SN) SİRBİSTAN/SERBIA (CS) SİNGAPÜR/SINGAPORE (SG) SLOVAK CUMHURİYETİ/SLOVAK REPUBLIC (SK) SLOVENYA/SLOVENIA (SI) SRI LANKA/SRI LANKA (LK) ŞİLİ/CHILE (CL) TAYLAND/THAILAND (TH) TAYVAN/TAIWAN (TW) TUNİS/TEUNISIA (TN) TÜRKİYE/TURKEY (TR) YENİ ZELANDA/NEW ZEALAND (NZ) YUNANİSTAN/GREECE (GR)
--	--	--

Karne hamili ve onun temsilcisi çıkış ülkesinin/gümrük bölgesinin ve ithal ülkelerinin/gümrük bölgelerinin kanun ve diğer mevzuatına uymakla yükümlüdür./ The holder of this Carnet and his representative will be held responsible for compliance with the laws and regulations of the country/Customs territory of departure and the countries/Customs territories of importation.

H. HAREKET GÜMRÜĞÜNÜN TASDİĞI/ Certificate by customs at departure	I. Yetkili memurun imzası ve karneyi veren kuruluşun mührü / Signature of authorised official and Issuing Association 03 OCT 2005 ANKARA 10 / 03 Verildiği Yer ve Tarih (yıl/ay/gün) Place and Date of Issue (year/month/day)
a) Genel Listenin aşağıdaki sıra numaraları/ numaraları hisasına, 7. sütunda gösterildiği üzere, ayrıntı tespit için işaretler konulmuştur. Identification marks have been affixed as indicated in column 7 against the following item No(s) of the General List	J. K. L. M. N. O. P. Q. R. S. T. U. V. W. X. Y. Z.
b) EŞYA MUAYENE EDİLMİŞTİR*/Goods examined* Evet/Yes <input type="checkbox"/> Hayır/No <input type="checkbox"/>	
c) Tescil Numarası*/Registered under Reference No*.....	
d)..... Gümrük İdaresi Yer Tarih (yıl/ay/gün) İmza ve Mühür Customs Office Place Date(year/month/day) Signature and Stamp	X. Karne Hamilinin İmzası/ Signature of Holder

*Gerektiğinde/ *If applicable

Transit Rejimi

Tanım

Transit rejimi,

İthalat vergileri ve ticaret politikası önlemlerine tabi tutulmayan serbest dolaşıma girmemiş eşya ile ihracatla ilgili gümrük işlemleri tamamlanmış eşyanın, gümrük gözetimi altında Türkiye Gümrük Bölgesi içinde bir noktadan diğerine taşınması, transit rejimi hükümlerine tabidir.

Eşyanın ve belgelerinin bu rejim hükümlerine uygun olarak varış gümrük idaresine sunulması üzerine transit rejimi sona erer.

Eşyanın gümrük işlemleri eşyanın ilk varış gümrük idaresinde yapılabileceği gibi başka bir gümrük idaresinde de yapılabilir. Havayolu ve denizyolu ile gelen eşyanın gümrük işlemlerinin yapılmasında genellikle ilk varış gümrük idaresi tercih edilir. Bununla beraber demiryolu ve karayolunda eşyanın gümrük işlemlerinin yapılmasında, genellikle ilk varış gümrük idaresi tercih edilmez.

transit rejimi, ithalatta ve ihracatta gümrük işlemlerinin ithalatçının veya ihracatçının bulunduğu yerlerde tamamlanmasına imkan veren veya ülke geçişlerinde işlemleri kolaylaştıran ve böylece işlem maliyetini ortadan kaldırmaya yardımcı olan bir gümrük rejimidir.

Hariçte İşleme Rejimi

Tanım

Hariçte İşleme rejimi,

Bazı istisnalar dışında serbest dolaşımdaki eşyanın hariçte işleme faaliyetlerine tabi tutulmak üzere Türkiye Gümrük Bölgesinden geçici olarak ihracı ve bu faaliyetler sonucunda elde edilen ürünlerin ithal vergilerinden tam veya kısmi muafiyet suretiyle yeniden serbest dolaşıma girişine ilişkin hükümlerin uygulandığı rejimdir.

Hariçte işleme rejimine konu eşya geçici olarak ihraç edilmektedir.

Eşya Türkiye Gümrük Bölgesine döndüğünde eşyaya serbest dolaşıma girişe ilişkin hükümler uygulanır.

Geçici olarak ihraç edilen eşya dönüşünde işleme faaliyetinin niteliğine göre ithalat vergilerden tam veya kısmi muafiyete tabi olur.

Hariçte İşleme Rejimi

Standart Değişim Sistemi

Tamir edilmek üzere hariçte işleme rejimi kapsamında ihraç edilen veya edilecek eşyayı ikame etmek üzere geçici olarak eşya ithal edilmesine standart değişim sistemi adı verilmektedir.

İthalat vergileri tutarını karşılayan teminat verilmesi halinde ikame ürünlerin geçici ihracat eşyasının ihracından önce ithal edilmelerine gümrük idarelerince izin verilmektedir.

İthalatın önceden yapıldığı durumda, ikame ürünlerin serbest dolaşıma giriş beyannamesinin tescil tarihinden itibaren 2 aylık süre içinde geçici ihraç eşyasının ihraç edilmesi gerekmektedir.

İkame ürünlerinin ihraç eşyası ile aynı tarife pozisyonunda, aynı ticari nitelikte ve aynı teknik özelliklere sahip olması gerekmektedir. Geçici ihraç eşyasının kullanılmış olması durumunda ikame ürünün de kullanılmış olması gerekmektedir.

Hariçte İşleme Rejimi

İzin

Hariçte işleme izinleri işletmenin niteliğine göre üç farklı idare tarafından verilmektedir;

- Hammadde, yardımcı madde, yarı mamul ve ambalaj malzemelerinin daha ileri düzeyde işlem görmesine yönelik hariçte işleme talepleri için Ekonomi Bakanlığına,
- Maden cevheri veya konsantrelerinin izabe edilmesi veya işlenmesi ile ilgili hariçte işleme izni için Maden İhracatçı Birliklerinin bağlı olduğu ihracatçı birliklerine,
- Tamir amaçlı, garanti hükümleri uyarınca veya bir imalat hatası nedeniyle hariçte işleme izinleri ile eşyanın ihracından önce ikame eşyanın ithali için ise gümrük idarelerine,

başvurulması gerekmektedir.

T.C. GÜMRÜK BEYANNAMESİ

1	Sevki/İhracat ülkesi nüshası	2 Gönderici/İhracatçı No	1 B E Y A N		A SEVK/İHRACAT GÜMRÜK İDARESİ			
		3 Formlar	4 Yükl. listeleri	5 Kalem sayısı	6 Kap adedi	7 Referans numarası		
		8 Alıcı No	9 Mali sorumlu kişi No		10 İlk vanş ülkesi	11 Ticareti yapan ülke	13 T.P.	
		14 Beyan sahibi/Temsilcisi No	15 Sevki/İhracat ülkesi		16 Menşe ülke	17 Vanş ülkesi	15 Sevki/İhr.ülkesi kodu	17 Vanş ülkesi kodu
		18 Hareketteki taşıma aracının kimliği ve kayıtlı olduğu ülke	19 Ktr.	20 Teslim şekli		23 Döviz kuru		24 İşlemin niteliği
		21 Sınır geçecek hareketli taşıma aracının kimliği ve kayıtlı olduğu ülke	22 Döviz ve toplam fatura bedeli		28 Finansal ve bankacılık verileri			
		25 Sınırdaki taşıma şekli	26 Dahili taşıma şekli	27 Yükleme yeri				
		29 Çıkış gümrük idaresi	30 Eşyanın bulunduğu yer					
		31 Kaplar ve eşyanın tanımı	32 Kalem No		33 Eşya kodu	34 Menşe ülke kodu	35 Brüt ağırlık (kg)	39 Kota
		44 Ek bilgi / sunulan belgeler / sertifika ve izinler	40 Özet beyan/Önceki belge		41 Tamamlayıcı ölçü	46 İstatistiki kıymet		

47 Vergilerin hesaplanması	Tür	Vergi matrahı	Oran	Tutar	ÖŞ	48 Ödemenin ertelenmesi	49 Antreponun belirlenmesi
						B HESAP DETAYLARI	
Toplam:							

50 Asıl sorumlu No	İmza:	C HAREKET İDARESİ	
51 Öngörülen transit idareleri (ve ülke)	Temsilci	Yer ve tarih:	
52 Teminat geçerli değil	Kod	53 Vanş idaresi (ve ülkesi)	

D HAREKET İDARESİ KONTROLÜ	Mühür:	54 Yer ve tarih
Sonuç:		Beyan sahibi / temsilcinin imzası ve adı:
Takılan mühürlerin: Adedi:		
kimliği:		
Süre sınırı (tarih):		
İmza:		

TEŞEKKÜRLER