

ORTA ANADOLU
İHRACATÇI BİRLİKLERİ
GENEL SEKRETERLİĞİ

Sayı: 70430465-TİM.OAİB.GSK.YESİL.2024/258-12081
Konu: SKDM Bilgilendirme Belgeleri

Ankara, 12/11/2024

Sayın Üyemiz,

Ticaret Bakanlığı'ndan alınan bir yazıda, Avrupa Komisyonu tarafından 31 Ekim 2024 tarihinde Sınırdaki Karbon Düzenleme Mekanizması (SKDM) kapsamında olan sektörlerle ilişkin ve üçüncü ülke ihracatçılarına yönelik olarak güncellenmiş bilgiler paylaşıldığı ifade edilmektedir.

SKDM kapsamına giren **çimento** ve elektrik sektörlerine yönelik Türkçe olarak hazırlanan belgelerde SKDM'nin anlamı, hangi ürünlerin uygulamaya dahil olduğu, gömülü emisyonların hesaplanması, raporlama ve geçiş dönemine yönelik kısa bilgiler yer almakta olup, söz konusu belgelerin örnekleri yazımız ekinde sunulmaktadır.

Bilgilerini rica ederim.

Musa DEMİR
Genel Sekreter

EKLER: 1- Çimento sektörü için bilgilendirme belgesi (2 sayfa)
2- Elektrik sektörü için bilgilendirme belgesi (2 sayfa)

Ayrıntılı bilgi için: Melike Alpan - Şube Müdürü
Orta Anadolu İhracatçı Birlikleri Genel Sekreterliği
Ceyhan Atuf Kansu Cad. No: 120
06520 BALGAT ÇANKAYA ANKARA
Tel : (312) 447 27 40 Faks : (312) 446 96 05 - 447 01 80
e-posta : info@oaib.org.tr / www.oaib.org.tr



SINIRDA KARBON DÜZENLEME MEKANİZMASI

AB'YE İHRAÇ EDİLEN ÇİMENTO ÜRÜNLERİNİN ÜRETİCİLERİ İÇİN BİLGİLER

> AB SKDM nedir?

AB SKDM, çimento gibi AB'ye giren, sera gazı (SG) yoğunluğu yüksek bazı ürünlerin üretimi sırasında salınan sera gazlarının adil bir şekilde fiyatlandırılmasına yönelik olan, AB'nin dönüm noktası niteliğindeki aracıdır. AB'nin iklim hedeflerinin zayıflatılmasını engelleyecek ve AB üyesi olmayan ülkelerde daha temiz sanayi üretimini teşvik edecektir. **1 Ekim 2023 tarihinden itibaren** AB'nin Sınırdaki Karbon Düzenleme Mekanizması (AB SKDM) geçiş dönemi dâhilinde uygulanmaktadır.



AB'ye çimento ürünleri gönderen bir üretici olarak, AB SKDM'nin uygulanmasında ve bunun sonucunda iklim değişikliğiyle mücadelede kilit bir role sahipsiniz.

> Bunun benim için anlamı nedir?



AB SKDM'nin geçiş döneminin uygulanmaya başlamasının ardından AB ithalatçılarının her 3 ayda bir AB'ye ithal ettikleri çimento ürünlerinin ve bunların üretimi sırasında salınan sera gazlarının (bu ürünlere gömülüdür) miktarını ve menşee ülkede ödenmesi gereken karbon fiyatını bildirmesi gerekmektedir.

Üretici olarak, yukarıda belirtilen bilgileri ithalatçılara iletmeniz gerekir. Böylece ithalatçılar, AB'ye ithal ettikleri ürünlerdeki gömülü emisyonları doğru olarak bildirebilecektir. Bu aynı zamanda üretim süreçlerinizdeki sera gazı emisyonlarınızı azaltma ve iklim değişikliğine karşı verilen mücadeleye katkıda bulunma fırsatı da sunmaktadır.



> Avrupa Komisyonu nasıl yardımcı oluyor?



Avrupa Komisyonu, geçiş döneminde olan yeni sistemde size rehberlik etmek için, birçok dilde sunulan uygulama rehberinin yanı sıra size ve uluslararası ticaret ortaklarınıza yönelik e-öğrenme materyalleri sunmaktadır.

Siz ve AB'de bulunan ithalatçı (veya ithalatçı adına hareket eden gümrük temsilcisi) arasındaki bilgi alışverişini kolaylaştırmak için Avrupa Komisyonu bir Excel iletişim şablonu oluşturdu. Şablon, üretilen ürünlerin gömülü emisyonlarını belirleme aracı olarak kullanılabilir. Özet çalışma sayfasındaki bilgiler daha sonra AB'deki ithalatçı ile paylaşılabilir. Özet çalışma sayfası, üç aylık SKDM raporu için AB'deki ithalatçı tarafından ihtiyaç duyulan bilgileri içerir. Farklı sektörler için doldurulmuş şablon örnekleri ve şablonun nasıl kullanılacağına dair kaydedilmiş bir kurs, [Komisyon'a ait SKDM web sitesinde bulunabilir](#).



ÇİMENTO ÜRÜNLERİ ÜRETİCİLERİNİN 1 EKİM 2023 TARİHİNDEN İTİBAREN AB SKDM GEÇİŞ DÖNEMİNDE UNUTMAMALARI GEREKEN ÖNEMLİ HUSUSLAR

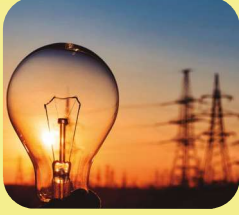
Çimento üreticileri, AB'deki ithalatçılara veya onların gümrük temsilcilerine bilgi aktaracak ve ithalatçılar ile temsilciler üç ayda bir bildirimde bulunacaktır.



Bir önceki çeyrekte AB'ye ihraç edilen çimento ürünlerinin miktarı (ton cinsinden).



Doğrudan CO₂ emisyonları, AB'ye ihraç edilen ürünlerin üretimi sırasında, tesis veya üretim sahası düzeyinde gömülüdür.



Bu ürünlerin üretimi sırasında tüketilen elektriğin üretiminden kaynaklanan, ürünlere gömülü dolaylı emisyonlar.



İthal edilen ürünlerdeki gömülü emisyonlar için herhangi bir indirim veya diğer tazminat biçimleri hakkında bilgi dâhil menşe ülkede ödenmesi gereken tüm karbon ücretleri.



Üretilen SKDM ürünleri hakkında üretim süreci ve ürüne bağlı olarak sektöre özel parametreler gibi bağlamsal bilgiler.

> Hangi çimento ürünleri SKDM kapsamına girer?

Yeni bildirim yükümlülükleri kapsamına giren çimento ürünleri, 2023/956 sayılı SKDM Yönetmeliği (AB) Ek I'de ayrıntılı olarak açıklanmıştır. Örneğin Kombine Nomenklatüre (CN) göre belirlenen demir ve çelik ürünlerini içerir: 2523 21 00 - Beyaz Portland çimentosu, (suni olarak renklendirilmiş olsun olmasın).

Ürettiğiniz ürünlerin SKDM kapsamına girip girmediğini öğrenmek için, yakında SKDM web sitesinde kullanıma sunulacak olan self servis SKDM değerlendirme aracını veya TARIC [danışma aracını](#) kullanabilirsiniz.

> SKDM ürünlerinin gömülü emisyonlarını nasıl belirlemeliyim?

SKDM ürünlerinin gömülü emisyonlarının belirlenmesine yönelik metodoloji 2023/1773 sayılı Uygulama Tüzüğünde (AB) belirtilmiştir. SKDM web sitesinde, özellikle üçüncü ülkelerdeki operatörler ve sektöre özel rehberlik için hazırlanan kayıtlı webinar ve e-öğrenme modülü aracılığıyla daha fazla bilgi alınabilir.

Yukarıda bahsi geçen uygulama yönetmeliği, emisyonların belirlenmesinde iki şekilde esneklik sağlamaktadır:

- 31 Aralık 2024 tarihine kadar yapılacak ithalatlar için, ürünlerin gömülü emisyonları, benzer kapsam ve doğruluk sağlayan diğer yöntemler kullanılarak belirlenebilir. Bunlar (a) bir karbon fiyatlandırma planını, (b) zorunlu bir emisyon izleme planını veya (c) tesiste gerçekleştirilen bir emisyon izleme planını temel alabilir.
- Tahminî değerler (varsayılan değerler dâhil), karmaşık ürünlerin toplam gömülü emisyonlarına nispeten küçük bir katkısı olan girdi malzemeleri veya alt süreçler için kullanılabilir (ör. <math><20\%</math>).

> Verilerimi doğrudan Avrupa Komisyonu'na bildirebilir miyim?

Ocak 2025'ten itibaren üçüncü ülkelerdeki operatörler, SKDM Sicilinin operatör portalı aracılığıyla doğrudan Avrupa Komisyonu'na bilgi sağlayabilecektir. Operatörler, tesisleri ve üretilen SKDM ürünlerindeki gömülü emisyonlar hakkında bilgi sağlayabilir. Operatörler bu tür bilgileri AB'deki ithalatçılar ile paylaşmak isteyip istemediklerine karar verebilirler. Bu doğrudan bildirim amacını, verilerin sadece bir kez raporlanabilmesi ve bunun ardından ithalatçıların kolayca bu verilere başvurabilmesi sayesinde idari yükü azaltmaktır. Ayrıca doğrudan raporlama, bazı hassas verilere sadece yetkililerin erişebilmesine olanak tanır.

Gömülü emisyonları hesaplamak ve raporlamak için gereken tüm ayrıntıları sadece bu konuya ayrılmış olan web sitesinde bulunan rehber ve e-öğrenme materyallerinde bulabilirsiniz.

Ziyaret edin: <https://shorturl.at/1loCU>

Sıkça Sorulan Sorular | Üçüncü ülkelerdeki operatörler için Rehberlik Belgeleri

Ayrıca İspanyolca, Almanca, Fransızca, İtalyanca, Lehçe, Arapça, Çince,

Hintçe, Korece, Ukraynaca ve Türkçe dillerinde mevcuttur.

[AB SKDM ve gelişmekte olan ülkeler](#)

[İletişim şablonu](#)

[Doldurulmuş örnek şablonlar](#)

[Şablonun kullanımı hakkında kaydedilmiş kurs](#)

[Sektöre özel rehberlik: webinar ve e-öğrenme](#)

Ayrıca sıkça yeni materyal ve araçların yüklendiği [web sitemizi](#) düzenli olarak ziyaret etmenizi öneririz.

SINIRDA KARBON DÜZENLEME MEKANİZMASI

AB'YE İHRAÇ EDİLEN ELEKTRİK ÜRETİCİLERİ İÇİN BİLGİLER

> AB SKDM nedir?

AB SKDM, elektrik gibi AB'ye giren ve karbon yoğunluğu yüksek bazı ürünlerin üretimi sırasında salınan karbonun adil bir şekilde fiyatlandırılmasına yönelik olan, AB'nin dönüm noktası niteliğindeki aracıdır. AB'nin iklim hedeflerinin zayıflatılmasını engelleyecek ve AB üyesi olmayan ülkelerde daha temiz sanayi üretimini teşvik edecektir. AB'nin Sınırda Karbon Düzenleme Mekanizması (AB SKDM), 1 Ekim 2023 tarihinden bu yana geçiş aşaması kapsamında uygulanmaktadır.



AB'ye ihraç edilen elektrik üreticisi olarak SKDM sizin için önemlidir.

> Bunun benim için anlamı nedir?



AB SKDM'nin geçiş aşaması kapsamında uygulanmaya başlamasının ardından, AB ithalatçılarının AB'ye ithal ettikleri elektriğin ve bunların üretimi sırasında salınan sera gazlarının (bu elektriğe yerleşik) miktarı ile menşe ülkede ödenmesi gereken karbon fiyatını her 3 ayda bir bildirmeleri gerekmektedir.

Elektriğe yerleşik emisyonun belirlenmesi, büyük oranda ülke düzeyinde belirlenen CO2 emisyonu faktörlerine bağlıdır. Ancak belirli koşulların yerine getirilmesi hâlinde, AB ithalatçıları fiilî emisyonları bildirebilirler. Üretici olarak bu durumda, AB ithalatçılarına fiilî emisyon faktörü hakkında bilgi vermeniz gerekecektir.



> Avrupa Komisyonu ne şekilde yardımcı oluyor?



Avrupa Komisyonu, geçiş aşamasındaki bu yeni sistemde size rehberlik etmek üzere, bir uygulama rehberinin yanı sıra size ve uluslararası ticaret ortaklarınıza yönelik e-egitim materyalleri seti de sunmuştur.

İlk adımı atmak için [bu konuyla ilgili web sitemizi buradan](#) inceleyin.



ELEKTRİK ÜRETİCİLERİNİN 1 EKİM 2023 TARİHİNDEN İTİBAREN SKDM GEÇİŞ AŞAMASINDA DİKKATE ALMALARI GEREKEN ÖNEMLİ HUSUSLAR

Elektrik üreticilerinin, filî emisyonun AB ithalatçıları tarafından bildirilmesi durumunda, üretilen elektriğin filî emisyon faktörü hakkında AB ithalatçılarına bilgi vermesi gerekmektedir. Aksi takdirde, elektrik üreticilerinin herhangi bir bilgi vermesine gerek yoktur.

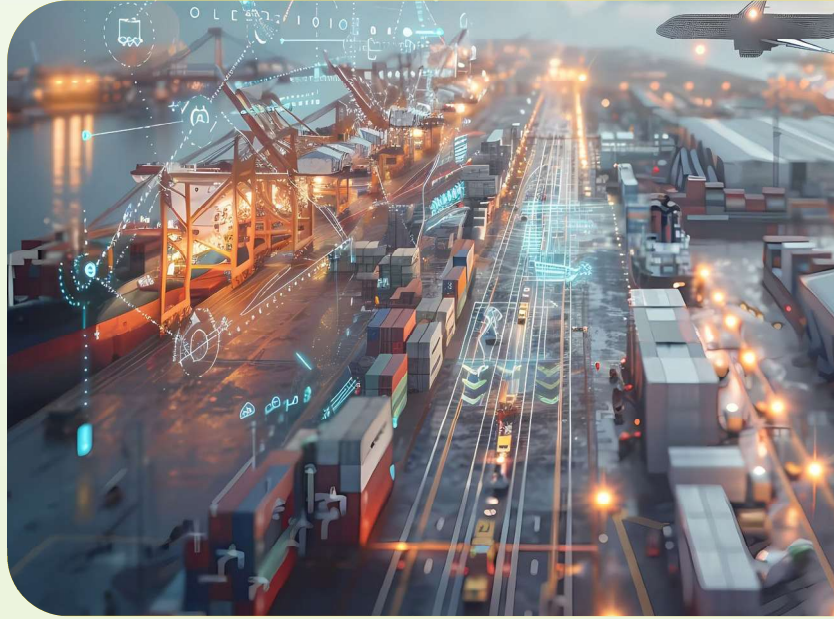


> SKDM ürünlerinin yerleşik emisyonlarını nasıl belirlemeliyim?

SKDM ürünlerinin yerleşik emisyonlarının belirlenmesine yönelik metodoloji, 2023/1773 sayılı Uygulama Tüzüğünde (AB) belirtilmiştir. SKDM web sitesinde, özellikle üçüncü ülkelerdeki operatörlere yönelik rehberlik ve sektöre özel rehberlik amacıyla hazırlanmış web [semineri videosu](#) ve [e-eğitim modülü](#) şeklinde daha ayrıntılı yönlendirmeler mevcuttur.

> Verilerimi doğrudan Avrupa Komisyonu'na bildirebilir miyim?

Ocak 2025'ten itibaren üçüncü ülkelerdeki operatörler, SKDM Dairesinin operatör portalı aracılığıyla doğrudan Avrupa Komisyonu'na bilgi sağlayabilecektir. Operatörler, kendilerine ait tesisler ve üretilen SKDM ürünlerindeki yerleşik emisyonlar hakkında bilgi sağlayabilirler. Operatörler bu bilgileri AB'deki ithalatçılar ile paylaşmak isteyip istemediklerine karar verebilirler. Bu doğrudan bildirim amacı, verilerin sadece bir kez bildirilmesi ve bunun ardından ithalatçıların kolayca bu verilere başvurabilmesi sayesinde idari yükü azaltmaktır. Ayrıca doğrudan bildirim, bazı hassas verilere sadece yetkililerin erişebilmesine olanak tanır.



Yerleşik emisyonları hesaplamak ve bildirmek için gereken tüm ayrıntılara sadece bu konuya ayrılmış olan web sitesinde bulunan kılavuzdan ve e-eğitim materyallerinden ulaşabilirsiniz:

Ziyaret edin: <https://shorturl.at/1loCU>

[Sıkça Sorulan Sorular](#)

[Üçüncü ülkelerdeki operatörler için Rehberlik Belgeleri](#)

[Ayrıca Arapça, Çince, Hintçe, Korece, Ukraynaca, Türkçe, İspanyolca, Almanca, Lehçe, Fransızca ve İtalyanca](#) dillerinde mevcuttur.

[AB SKDM ve gelişmekte olan ülkeler](#)

[İletişim şablonu](#)

[Şablonun kullanımını hakkında kaydedilmiş kurs](#)

[Sektöre özel rehberlik: webinar ve e-öğrenme](#)

Varsa self-servis SKDM değerlendirme aracı ve [TARIC konsültasyon sayfası](#).